

|   |    |
|---|----|
| 1. Systemvoraussetzungen                              | 1  |
| 2. Installationsbeschreibung                          | 2  |
| 3. Funktionen   | 3  |
| 4. Datentransfer zwischen PC und GPS                  | 4  |
| 5. Zusammenfassen von Kartendateien für das GPS Gerät | 7  |
| 6. Weitere Funktionen                                 | 8  |
| 7. Hinweise zu den ALAN Detailkarten                  | 10 |

## 1. Systemvoraussetzungen

|                            |  |
|----------------------------|--|
| CPU                        | Pentium II oder vergleichbare Prozessoren      |
| Speicher                   | ab 64 MB, ohne Europakarte ab 16 MB            |
| System                     | Windows 98, ME, 2000 und XP                    |
| Freier Festplattenspeicher | 100MB ohne Karten und bis zu 1.4 GB mit Karten |
| Graphikkarte               | VGA  |
| Kompatibilität             | GPS MAP 600 Betriebssystem V 2.0 und höher     |

## 2. Installationsbeschreibung

Es gibt zwei Möglichkeiten der Installation:

- **automatisch** über die mitgelieferte Map600 CD (voller Funktionsumfang) oder
- **manuell** mit aus dem Internet geladenen maproute.exe Versionen (eingeschränkter Funktionsumfang).

### Empfehlung: automatische Installation (Map 600 CD Version V 200)

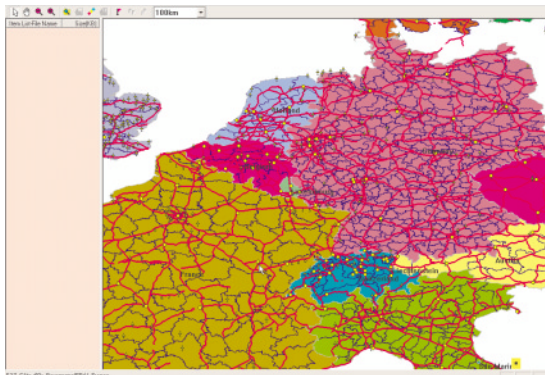
Nach dem Einlegen der CD ist den Anweisungen auf dem Bildschirm zu folgen. Startet die CD nicht automatisch, suche mit dem Windows Explorer die setup.exe auf der CD und starte diese mit Doppelklick.

Wir empfehlen dringend, die vorgeschlagene Ordnerstruktur zu übernehmen, um sicherzustellen, dass bei der Karteninstallation die richtigen Verzeichnisse auf der Festplatte installiert werden und diese auch zueinander passen.

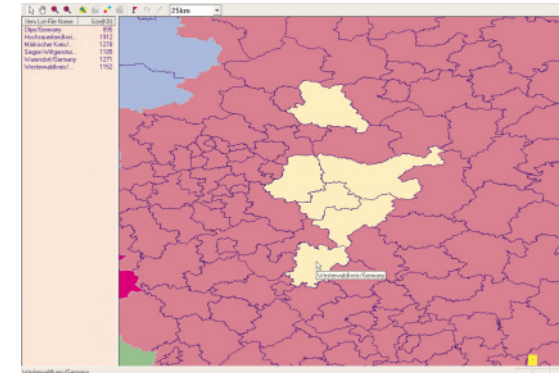
Im Windows Programmordner wird ein Menüpunkt angelegt. Dort können neben MapRoute auch Bedienungsanleitungen- und evtl. mitgelieferte Zusatzhinweise oder die Deinstallation ausgewählt werden.

Es wird grundsätzlich die deutsche Sprachversion installiert. Englische, französische, spanische und italienische MapRoute Versionen können über ein Auswahlfenster zusätzlich installiert werden. Diese CD enthält vorerst nur die englische Version.

### Display mit Europakarte (bei vollständiger Installation)



### Europakarte mit Zoom

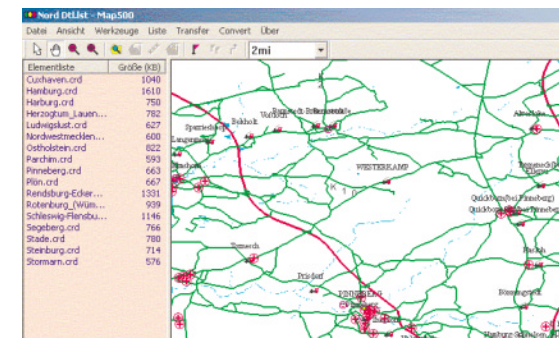


Die Europakarte erleichtert das Zusammenfassen und Abspeichern von Detailkarten für das GPS Gerät.

Durch das **Anklicken von Regionen** erscheinen die Kartenbezeichnungen im linken Listenfeld. Die ganze Liste ist als **ARL** Datei abzuspeichern ( **Datei, speichern als**) oder direkt auf die Compact Flash Karte im GPS Gerät zu übertragen (**Transfer, PC→GPS, Kartenansicht**).

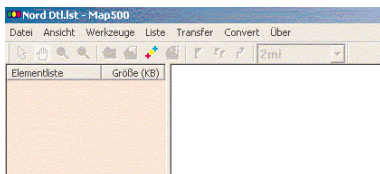
### Einzelne Detailkarte auswählen und ansehen

- Gehe mit dem Mauszeiger auf die gewünschte Stelle der Europaübersichtskarte.
- Drücke die **SHIFT** Taste und **halte** diese **gedrückt**.
- Klicke mit der **linken Maustaste doppelt** auf die gewünschte Karte.
- Die Detailkarte erscheint auf dem Bildschirm.
- Jetzt lass die **SHIFT** Taste los.
- Zum Verlassen der Detailansicht auf das **X** am oberen rechten Rand klicken.



**Tipp:** Fasse **nur die benötigten Karten** und Regionen zu einer ARL Datei zusammen, auch wenn Compact Flash Karten bis zu 512 MB verwendbar sind. Der GPS Alan Map600 reagiert umso schneller, je weniger Karten abgespeichert sind (z.B. beim Kartenwechsel oder beim Scrollen durch die Objektsuche).

### MapRoute ohne Europa-Übersichtskarte



Dieses Display erhält man, wenn **maproute.exe** alleine ohne Europakarte (z.B. bei Download aus dem Internet) platzsparend als einzelne Datei abgespeichert und gestartet wird. Über das Menü „**Datei**“ können auf dem PC abgespeicherte Karten geladen werden. Automatisch installierte Karten (komprimierte ALAN Karten auf CD sind im Normalfall zu finden unter:

**C:\Programme\map600\europel**

## 3. Funktionen

### File

**Datei öffnen, Speichern unter, Schließen, Zuletzt geöffnete Datei, Exit**

Diese Funktionen dienen zum Öffnen, Schließen und Speichern von Kartendateien sowie zum Beenden des Programms.

### Ansicht

**Löschen, Zeige Straßen, Zeige POIs, Symbolauswahl, Zeige ..., Verberge ..., Zeige (Cou Datei), Verberge (Cou Datei).**

Mit diesen Funktionen werden Informationen in der geöffneten Kartendatei angezeigt oder ausgeblendet. Die „Cou“ Datei ist die automatisch eingeblendete Europaübersichtskarte (bei der Vollversion).

Man kann die Karte Zoomen und Landkreise auswählen, die man als Karte auf die Compact Flash Karte des Map600 übertragen möchte. Beim Anfahren mit der Maus erscheint der Name der Region. Anklicken überführt die Detailkarte in die Kartenliste im linken Feld.

### Werkzeuge

**Zeiger, Bewegen, Zoom +, Zoom -, Suche Objekt, Neuer Wegpunkt, Wegpunktliste, Routen und Metrisches System.**

Hiermit werden POIs (Points of Interest, wichtige Adressen), Wegpunkte oder Routen angezeigt, die Kartenansicht vergrößert oder verkleinert, nach Karteninformationen gesucht sowie Wegpunkte, Routen und Wegpunktlisten erfasst.

### Liste

**Element hinzufügen, Element entfernen, Mehrere Elemente hinzufügen**

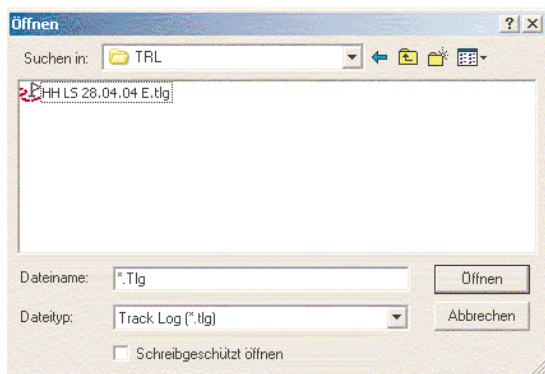
Dieser Menüpunkt ist zum manuellen Einfügen oder Entfernen von einzelnen Detailkarten nur notwendig, wenn die Europakarte nicht vorhanden oder ausgeblendet ist. Bei den Karten für Deutschland umfassen die Detailkarten immer genau einen Landkreis bzw. eine kreisfreie Stadt. Die so entstehende Liste (Namen erscheinen im linken Fenster) speichert man als „Listendatei“ (eine einzige gemeinsame Datei mit allen Karten) ab. Diese Karte kann dann auf das GPS Gerät geladen werden.

### Transfer (Datenübertragung)

**GPS→PC, PC→GPS**

Die Funktion PC→GPS dient zur Übertragung von Betriebssystemprogrammen, Schriften, Karten, Trackaufzeichnungen, Wegpunkten und Routen vom PC zum ALAN Map600.

Mit der Funktion GPS→PC können im Map600 gespeicherte Trackaufzeichnungen, Wegpunkte oder Routen auf den PC übertragen werden.



### Über

#### Über Map600

Zeigt Informationen über die MapRoute Programmversion (Softwarestand) und je nach Sprachversion einen Link zur ALAN / CTE Homepage an.

## 4. Datentransfer zwischen PC und GPS

### Grundsätzliches

Ein korrekter Anschluss des Verbindungskabels zwischen PC (MapRoute) und GPS ALAN MAP 600 ist Voraussetzung für das Übertragen von Dateien. **Zum Datentransfer darf die NMEA Funktion am GPS Gerät nicht aktiviert sein!** Die NMEA Funktion ist nur zum Übertragen von GPS Positionsdaten auf ein anderes Gerät oder eine andere Software (z.B. Moving Map oder Routing Software wie Marco Polo oder Maptech Seekarten u.a.) vorgesehen.

Es brauchen **keinerlei Einstellungen an den COM Schnittstellen** des PC's vorgenommen werden. **MapRoute erkennt die benutzte COM Schnittstelle automatisch**, wenn die korrekte Reihenfolge, eingehalten wurde. **Zuerst** ist der Datentransfer am GPS Handgerät zu starten. Das GPS Handgerät sendet daraufhin Identifikationssignale aus. Danach ist die **Datenübertragung am PC** zu aktivieren. MapRoute sucht darauf alle COM Schnittstellen auf Identifikationssignale ab und startet automatisch die richtige Verbindung. Bei Computern ohne RS232 Buchse wird ein separat erhältliches USB Anschlusskabel benötigt. Bitte **nur den zu diesem Kabel passenden USB Treiber** (für WINDOWS 98, Me, 2000 oder XP) installieren. Dieser Treiber simuliert eine COM Schnittstellenummer, die MapRoute dann erkennen kann. Den jeweils neueste Treiber kann von unserer Serviceseite [www.hobbyradio.de/GPS](http://www.hobbyradio.de/GPS) jederzeit heruntergeladen werden. Bitte beachten



Sie, dass MapRoute virtuelle COM- Ports (diese werden von Windows vergeben) zwischen COM 1 und COM 9 akzeptieren kann, jedoch keine höheren COM Port Nummern (in dem seltenen Fall, dass Windows eine zu hohe Nummer zuteilen sollte, löschen Sie bitte nicht benutzte COM Ports und lassen Sie Windows über die Systemsteuerung eine niedrigere COM Port Nummer zuteilen, wir empfehlen, möglichst eine COM Port Nummer zwischen 1 und 6 zu wählen).

Damit der Ladevorgang vollständig abgeschlossen werden kann, ist genügend Akku- bzw. Batteriekapazität beim Map600 sicherzustellen. Das ist besonders wichtig bei der Übertragung einer neuen Betriebssystemversion!



### Start der Datenübertragung am GPS Gerät Map 600

Verbinden Sie das MAP 600 über das RS-232 Anschlusskabel mit dem PC. Optional ist auch ein USB-Anschlusskabel erhältlich. Auf den folgenden Seiten sind die wichtigsten Transfer-Fälle zu finden:

### Software-Update (Betriebssystem, auch Firmware genannt)

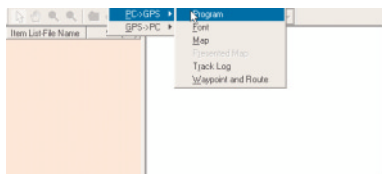
- Schalte das GPS Gerät zunächst aus.
- Halte die Tasten  und  gleichzeitig für 2 Sekunden gedrückt.
- Im Anzeigefeld erscheint der Boot-Loader:



- Bewege die Steuertaste auf das **Feld Serial Load Program** und bestätige mit  oder breche mit  diese Funktion ab. Es erscheint die Meldung

Waiting for command... ..

- Starte jetzt erst die Übertragung am PC!



Folge der Aufforderung, die Programmdatei (z.B. **V200ZA.bin**) von der Festplatte auszusuchen. Nach der Bestätigung mit OK beginnt beim Map600 zunächst das Löschen des alten Betriebssystems (Flash-Memory) und danach das Laden des neuen Programms. Sobald das Update des Betriebssystems abgeschlossen ist, schaltet sich der MAP 600 automatisch aus.

### Download Schriften, Karte, Track Log, Wegpunkt & Routen und Upload Track Log, Wegpunkt & Routen

**Bitte merke:** Grundsätzlich werden alle Datenübertragungen zuerst am GPS Gerät gestartet.

- Drücke von einer beliebigen Seite aus die Taste und wähle **Hauptmenü** (oder drücke zweimal , bestätige mit der Taste . Es erscheint das Auswahlmenü. Wähle **Lade** und bestätige mit .
- Drücke die Taste , um folgende Auswahlfelder zu erhalten **PC→GPS Font, Karte, Track, Wp & Rt**, bzw. **GPS→PC Track und Wp & Rt**.



- Wähle die gewünschte Funktion aus und bestätige mit .
- Im Display des GPS Geräts erscheint



- Starte jetzt die Übertragungen am PC.

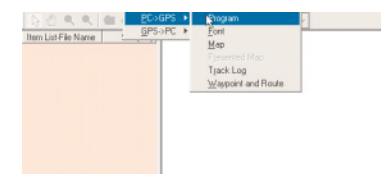
Nach dem Download oder Upload drücke am GPS Gerät die Taste , um den Vorgang abzuschließen. Nach korrektem Übertragen des neuen Betriebssystems schaltet sich das GPS Gerät automatisch aus.

### Vorgehensweise am PC

Bevor Einstellungen am PC vorgenommen werden, muss der Datentransfer am ALAN Map600 bereits gestartet worden sein.

### Transfer Programm (Betriebssoftware), Schriften, Karte, Track Logs und Upload Track Log und Wegpunkt & Route

- Starte das Programm MapRoute und klicke auf Transfer in der Werkzeugleiste



Führe je nach Auswahl folgende Befehle aus:

### - Transfer Programm:

Nimm zunächst die Einstellungen am MAP 600 vor.

- Wähle **Transfer/ PC→GPS** und anschließend **Programm**. Wähle durch Doppelklick die gewünschte Betriebssystemdatei aus (\*.bin).
- Das Update für das Betriebssystem wird geladen.

**Anmerkung!** Wurden die Daten nicht zu 100 % übertragen oder kommt es zu einem Abbruch, muss das Update noch einmal ausgeführt werden.



## Für ALAN Map600 V200

### Transfer Schriften (nicht für europäische Map 600 Versionen!!)

Dient zum Laden anderer Schriftzeichendateien (z.B. Russisch, Chinesisch, Thailändisch, Arabisch, Koreanisch oder Japanisch) und wird in Mitteleuropa normalerweise nicht gebraucht.

- Gehe zu **Transfer, Download, Schriften** und wähle die gewünschte FNT Datei aus.
- Klicken sie auf **Öffnen**. Die Datei wird automatisch übertragen.

### Transfer Karte (vorher zusammengefasste und abgespeicherte Detailkarten):

- Klicke auf **Transfer** und wähle **PC→GPS**.
- Klicke auf **Karte (Map)** und wähle die vorher erstellte **ARL** Datei (Doppelklick).

Eine **einzelne oder mehrere im linken Feld angezeigte Karten** können auch direkt aus MapRoute über das Datenkabel auf die Compact Flash Karte überspielt werden. Wähle dafür den Menüpunkt **Transfer, Kartenansicht (= Presented Map)**. Beachte die Hinweise über die begrenzte RS 232 Übertragungsgeschwindigkeit!

### Transfer Track Log

- Klicke auf **Transfer** und wähle **PC→GPS**.
- Klicke auf **Track Log** und wähle eine **TRL** Datei (Doppelklick) aus, die automatisch übertragen wird.

### Transfer Wegpunkt und Route

- Klicke auf **Transfer** und wähle **PC→GPS**. Klicke auf **Wegpunkt und Route** und wähle eine **WPR** Datei (Doppelklick) aus. Die Datei wird automatisch übertragen.

Während der Übertragung erscheint folgende Ansicht:

Abgeschlossen: xy %  
MAP 600 ESC- Taste zum Abbrechen

Sobald der Vorgang abgeschlossen ist (100% erreicht), erlischt die Ansicht.

### Hinweise zur Download-Funktion von Karten: (PC-Betrieb)

- Möglichst nur **eine einzige ARL** Datei mit der kompletten Tour auf der CF-Karte abspeichern, bei grösseren Karten z.B. über 100 MB ist Aufteilen auf 2-3 Dateien möglich.
- Um eine Auswahl von Karten für das Map600 auf dem PC abzuspeichern, benutzen Sie die Funktion **Datei, Speichern unter**. Hierbei werden alle in der Elementliste abgelegten **ARD** Karten konvertiert und zusammen als **eine ARL Datei** abgespeichert.

Beim Aufruf von **Transfer/ PC→GPS** stehen 2 Optionen zur Verfügung:

- **Kartenansicht (Presented Map)** : lädt die aktuelle(n) Datei(en) aus der Kartenliste (linkes Feld im MapRoute Display) direkt auf die Compact Flashkarte im MAP 600
- Durch Anklicken von **Karte (Map)** kann eine bereits gesicherte **ARL** Datei von der Festplatte aufgerufen und übertragen werden.

**Anmerkung:** Sollte das Übertragungskabel nicht richtig angeschlossen bzw. defekt sein oder die Reihenfolge nicht eingehalten werden, erscheint folgende Nachricht:

Überprüft COM Port

### Transfer GPS→PC von Track Log oder Wegpunkt / Route

- Klicke **Transfer** an, wähle **GPS→PC** und dann **Track Log** oder **Wegpunkt und Route**.
- Gib den Dateinamen und Pfad an, unter dem der Log gespeichert werden soll und bestätige mit **Speichern**.

Folgende Nachricht erscheint:

abgeschlossen

Sobald der Vorgang abgeschlossen ist (100% erreicht), erlischt die Nachricht.

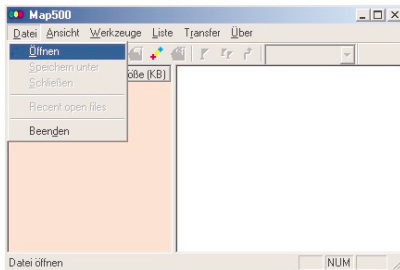
**Anmerkung:** Sollte das Übertragungskabel nicht richtig angeschlossen bzw. defekt sein oder die Reihenfolge nicht eingehalten werden, erscheint folgende Nachricht:

Überprüft COM Port

## 5. Zusammenfassen von Kartendateien für das GPS Gerät

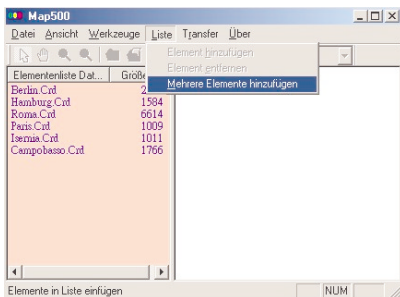
Bei manueller Auswahl ohne Europakarte

ARD Dateien öffnen und einfügen:



- Klicke erst **Datei** und wähle dann **Öffnen**, um in die Kartenauswahl zu gelangen. Geben Sie im Feld **Dateiname** **ARD** oder **ARL** ein, so erscheint eine Dateiauswahlliste in der linken Spalte.
- Öffne die Datei mit der Endung **ARD** und klicke auf **Öffnen**. Die Karte erscheint nun im rechten Fenster. Um die geöffnete Kartendatei in die Elementliste (Kartenliste, linkes Feld) aufzunehmen, klicke auf **Liste** und **Element hinzufügen**. Wiederhole den Vorgang um weitere Karten auszuwählen.
- Klicke auf **Datei/Speichern unter**, um die Zusammenfassung der Karten in einer **xxx.ARL** Datei zu speichern. Im Windows Auswahlfenster kann der Speicherort auf der Festplatte und der Dateiname **XXX** gewählt und mit **OK** bestätigt werden.

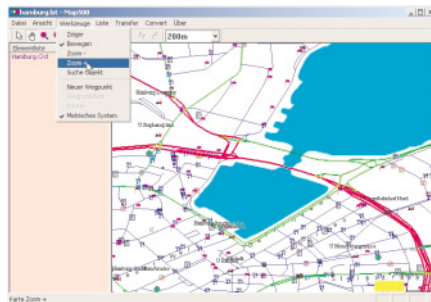
Mehrere ARD Dateien öffnen und zusammenfassen (ohne Europa-Ansicht):




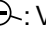



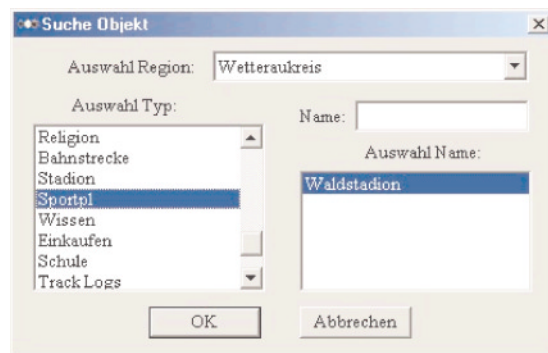
- Um mehrere **ARD** Dateien zu öffnen und automatisch in die Elementliste aufzunehmen, klicke auf **Liste, Mehrere Elemente hinzufügen** und wähle die gewünschten Dateien aus. Die gewählten Dateien werden automatisch in die Elementliste (linkes Feld) eingefügt.
  - Klicke auf **Datei/Speichern unter** um die Zusammenfassung der Karten in einer **xxx.ARL** Datei zu speichern.
  - Klicke auf **Transfer**, wähle **PC→GPS** und klicke anschließend auf **Kartenansicht**. Alle gewählten Kartendokumente werden nun auf der CF Karte eingelesen.
  - Um die Auswahl der ausgewählten Karten rückgängig zu machen, müssen die gewünschten Dateien markiert werden. Dann auf **Liste** klicken und anschließend **Element entfernen** auswählen.
  - Eine bereits im **ARL** Format abgespeicherte Kartensammlung wird mit **Transfer, PC→GPS** und **Karte (MAP)** anstelle von **Kartenansicht/Presented Map** übertragen.
- Anmerkung:** Die beschriebenen Verfahren übertragen die Kartendaten über das RS 232 Datenkabel auf die im Map600 eingesteckte Compact Flash Karte. Wegen der relativ geringen Geschwindigkeiten der RS 232 Datenübertragung kann das Überspielen größerer Detailkarten **oder ganzer Kartensammlungen sehr lange** dauern. Wir empfehlen zum Transfer einen **Compact Flash Kartenadapter** für den PC (auf USB) oder für den PCMCIA Schacht von Notebooks zu benutzen. Diese sind preiswerter und erledigen den Transfer mit einer vielfachen Geschwindigkeit, verglichen mit dem Kabel.


## 6. Weitere Funktionen

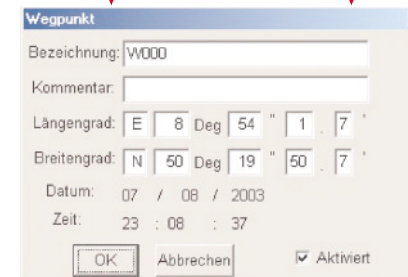
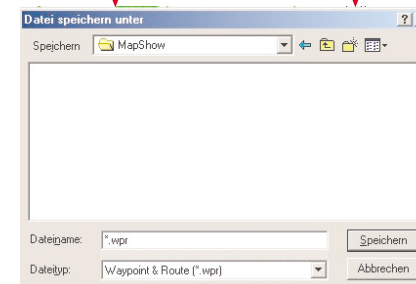
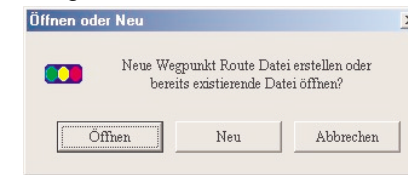
### Werkzeuge



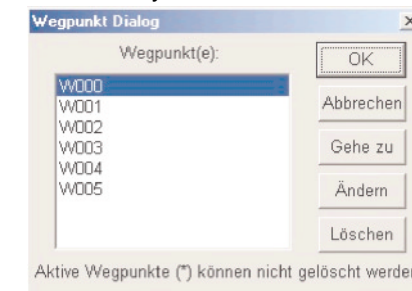
- **Werkzeuge/Zeiger** oder Symbol : Durch Anklicken einer beliebigen Position werden entsprechende Infelder aufgerufen (Längengrad, Breitengrad, Straßennamen, etc.)
- **Werkzeuge/Bewegen** oder Symbol : Karte bewegen
- **Werkzeuge/Zoom +** oder Symbol : Vergrößern der Kartenansicht
- **Werkzeuge/Zoom -** oder Symbol : Verkleinern der Kartenansicht
- **Werkzeuge/Suche Objekt** oder : Sucht in der geöffneten Kartendatei nach einem beliebigen Objekt.




- **Werkzeuge/Neuer Wegpunkt** oder Symbol : Mit diesem Werkzeug wird ein neuer Wegpunkt mit Bezeichnung erfasst.

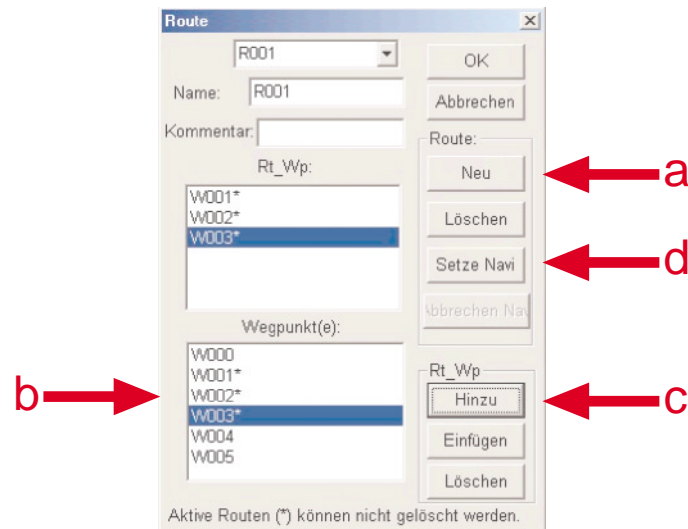


- **Werkzeuge/Wegpunktliste** oder Symbol : Listet alle erfassten Wegpunkte auf.





- **Werkzeuge/Routen** oder Symbol  : Zum Erfassen neuer Routen.
  - Neu:** Erfasse eine neue Route beginnend mit R001
  - Wähle einen Wegpunkt aus (W001, W002, .....
  - Füge die Wegpunkte in „Rt\_WP“ ein.
  - Klicke auf **Setze Navi**.



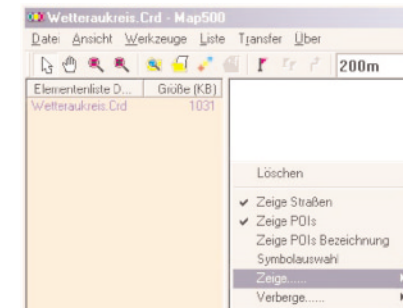
- **Werkzeuge/Metrisches System:** Legt den Standard für den Entfernungsmaßstab (Meter oder englisch / USA Meilen) fest.  
 Maßstäbe: **Metrisch:** 50m, 200m, 500m, 1km, 2km, 5km, 25km, 100km, 200km  
 oder  
**Meilen:** 0.1mi, 0.2mi, 0.3mi, 1mi, 2mi, 5mi, 25mi, 100mi, 200mi

**Hinweis:** Beim GPS Gerät ist die höchste Zoomstufe 50 m. Die anderen Zoomstufen sind bei MapRoute und GPS Gerät gleich.

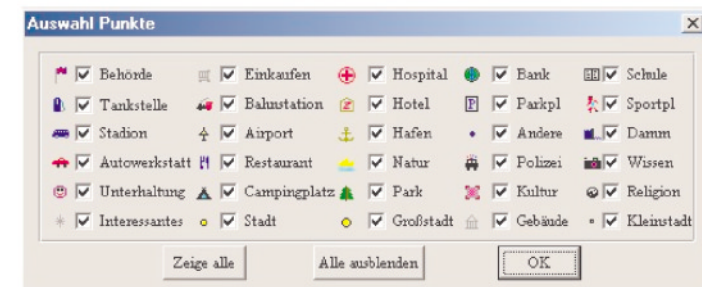
- **Liste/Element hinzufügen/Mehrere Elemente hinzufügen oder**   : Fügt ein Kartendokument ein

### Kontext

Klicke in eine geöffnete Kartendatei mit der rechten Maustaste, um das Kontextmenu zu öffnen: \_



- **Zeige Straßen:** Zeigt alle Straßenbezeichnungen der geöffneten Kartendatei.
- **Zeige POI:** Ruft alle interessanten Anlaufpunkte in der geöffneten Kartendatei auf.
- **Zeige POI Bezeichnung:** Ruft alle Bezeichnungen der POIs in der geöffneten Kartendatei auf.
- **Symbolauswahl:** Auswahl der verfügbaren Symbolanzeigen in der geöffneten Karte.



- **Ansicht:** Zeigt/verbirgt alle Arten von POIs oder Straßen, soweit die Funktionen **Zeige POIs** oder **Zeige Straßen** ausgewählt wurden.
- **Zeige & Verberge/Track Log:** Öffnet oder Schließt die Trackaufzeichnung (**TRL**).
- **Zeige & Verberge/Wegpunkt\_Route:** Zum Öffnen oder Schließen der **WPR** Dateien, die Wegpunkt & Routenaufzeichnungen beinhalten.
- **Startpunkt/Endpunkt:** zum setzen von Start- und Endpunkt einer Auto-Route.
- **Berechnung/Reset:** startet die Berechnung einer Auto-Route und reset hebt die Route wieder auf
- **Verberge/ gesuchter Punkt:** Unterdrückt alle POI' s in der geöffneten Kartendatei.

### 7. Hinweise zu den ALAN Detailkarten:

Die ALAN Detailkarten werden als CD-Set separat vom Map600 geliefert. Jede CD kann komfortable auf Windows Rechnern getrennt installiert und deinstalliert werden, wie die Map600 CD. Wenn die bei der Installation des Map600 vorgeschlagenen Verzeichnisse eingehalten werden, installieren sich Karten und Software passend zueinander.

Selbstverständlich können die installierten ALAN Karten unkomprimiert im Unterverzeichnis **Europe** nach Ländern sortiert ausgewählt werden.

Sollten die Karten mit der MapRoute Europakarten-Darstellung ausgewählt werden, die nicht auf der Festplatte installiert wurde, so erscheint beim Abspeichern die Fehlermeldung

Insert the other disk

Damit ist gemeint, dass die fehlenden Karten über die CD's nachinstalliert werden sollen. Detailkarten werden nur dann problemlos mit der Installationsroutine eingebunden, solange man die vorgeschlagene Verzeichnisstruktur übernimmt. Das Verzeichnis für die Karten muss **Europe** heißen, und die **europe.cou** Datei muss zu den Karten passen.

Wurde eine andere Verzeichnisstruktur gewählt, (z.B. bei anderen oder selbstbearbeiteten Karten, kann die Bearbeitung nicht über die Europaübersichtskarte erfolgen. Über Datei, Öffnen usw. sind diese Karten manuell zu öffnen und auf der Festplatte zu suchen.

Eine **limitierte Edition** hat die Deutschland-Kartensammlung bereits auf der Map600 CD.

Zu Testzwecken haben wir die Karte von Frankfurt/Main bei der normalen Map600 Installation bereits beigelegt. Die jeweils neuesten Unterlagen halten wir zum Download bereit!

Besuchen Sie auch unser GPS Forum auf der Internetseite **www.alan-germany.com!**

**Danke, dass Sie sich für ein GPS Alan Map600 entschieden haben!**

### Hinweis:

Diese Anleitung gilt ausschließlich für Map 600 mit Betriebssystem **ab Version 200** in Verbindung mit **MapRoute V 1.0.0**.

Momentan bieten wir die MapRoute Software nur in englischer Sprache an. Sobald wir eine deutsche Version führen, können Sie diese von unseren Service - Webseiten [www.alan-germany.com](http://www.alan-germany.com) oder [www.hobbyradio.de](http://www.hobbyradio.de) frei downloaden.

©ALAN Electronics GmbH, Oktober 2004

Daimlerstr. 1 k

D- 63303 Dreieich

Hotline (+49)(0)4154-849-125

Fax (+49)(0)6103-9481-60

e-mail: [info@alan-germany.de](mailto:info@alan-germany.de)

[www.map600.de](http://www.map600.de) oder [www.alan-germany.de](http://www.alan-germany.de)

Download-Server: [www.hobbyradio.de](http://www.hobbyradio.de)