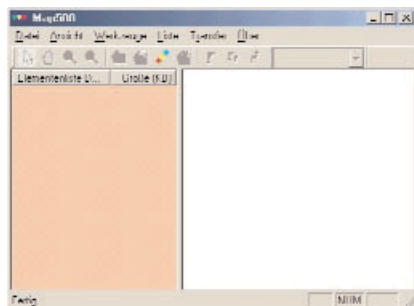


1. Systemvoraussetzungen	1
2. Map500 Werkzeugleiste	2
3. Download, Upload und Kartendateien zusammenfassen	
3.1 Vorgehensweise am GPS MAP 500	2
3.2 Vorgehensweise am PC	3
3.3 Kartendateien zusammenfassen	5
4. Weitere Funktionen	
4.1 Werkzeuge	4
4.2 Kontext	7

1. Systemvoraussetzungen

	Mindestens
CPU	IBM, Pentium, oder andere kompatible PCs
Speicher	16 MB
System	Windows 95/98, ME, 2000 und Win XP
Freier Festplattenspeicher	100M Byte
Graphikkarte	VGA
Kompatibilität	GPS MAP 500 Betriebssystem V100 ZA-M und höher

2. Map500 Werkzeugleiste



a. Datei

Öffnen, Speichern unter, Schließen, Zuletzt geöffnete Datei, Exit

Zum Öffnen und Schließen von Dateien, Speichern von Kartendateien und Beenden des Programms.

b. Ansicht

Löschen, Zeige Straßen, Zeige POIs, Symbolauswahl, Zeige ..., Verberge ..., Zeige (Cou Datei), Verberge (Cou Datei).

Zum Anzeigen oder Ausblenden von Informationen in der geöffneten Kartendatei.

c. Werkzeuge

Zeiger, Bewegen, Zoom +, Zoom -, Suche Objekt, Neuer Wegpunkt, Wegpunktliste, Routen und Metrisches System.

Anzeige von POIs, Wegpunkten oder Routen, vergrößern und verkleinern der Kartenansicht, Suchfunktion nach Karteninformationen, Erfassen von Wegpunkten oder Routen und Wegpunktlisten.

d. Liste

Element hinzufügen, Element entfernen, Mehrere Elemente hinzufügen

Zum Einfügen oder Entfernen von Kartendateien.

e. Transfer

Download, Upload

Die Funktion Download dient zur Übertragung von Betriebssystemprogrammen, Schriften, Karten, Trackaufzeichnungen, Wegpunkten und Routen vom PC zum ALAN MAP 500.

Mit der Funktion Upload können im MAP 500 gespeicherte Trackaufzeichnungen,

Wegpunkte oder Routen auf den PC übertragen werden.

f. Über

Über Map500

Zeigt Informationen über die MapShow Programmversion an.

3. Download, Upload und Zusammenfassen von Kartendateien

Ein korrekter Anschluss ist Voraussetzung für das Übertragen von Dateien. Stellen Sie sicher, dass die Verbindungskabel zwischen PC und ALAN MAP 500 richtig angeschlossen sind.

Versichern Sie sich, dass genügend Akku bzw. Batteriekapazität vorhanden ist, damit der Ladevorgang vollständig abgeschlossen werden kann.

3.1 Vorgehensweise am GPS MAP 500


Verbinden Sie das MAP 500 über das RS-232 Anschlusskabel mit dem PC (optional ist auch ein USB-Anschlusskabel erhältlich).

1) Software-Update (Betriebssystem)

a. Schalten Sie das Gerät aus.

b. Halten Sie die Taste  und die -Taste gleichzeitig für 2 Sekunden gedrückt.



c. Bewegen Sie die Steuertaste auf das Feld **Serial Load Program** und bestätigen Sie mit  oder brechen Sie mit  diese Funktion ab. Es erscheint die Meldung **Waiting for command...** ... Nehmen Sie jetzt die Einstellungen am PC vor.



Sobald das Update des Betriebssystems abgeschlossen ist, schaltet sich Ihr MAP 500 automatisch aus.

2) Download Schriften, Karte, Track Log, Wegpunkt & Routen und Upload Track Log, Wegpunkt & Routen

- Drücken Sie von einer beliebigen Seite aus die Taste und wählen Sie **Hauptmenü** (oder drücken Sie zweimal) ,bestätigen Sie mit der Taste . Es erscheint die Ansicht entsprechend Abb. 1. Wählen Sie **Lade** und bestätigen Sie mit .
- Drücken Sie die Taste um folgende Auswahlfelder zu erhalten **Download Font, Karte, Track, Wp & Rt, Upload Track, Wp & Rt**. Wählen Sie die gewünschte Funktion aus und bestätigen Sie mit . Es erscheint das Nachrichtenfenster wie unter Abb. 4 gezeigt.

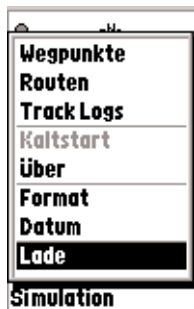


Fig. 1



Fig. 2



Fig. 3



Fig. 4

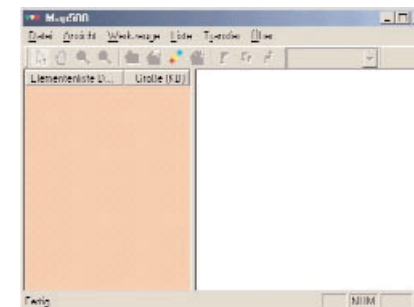
- Nehmen Sie jetzt die Einstellungen am PC vor.
- Nach dem Downloaden oder Uploaden drücken Sie die Taste , um den Vorgang abzuschließen.

3.2 Vorgehensweise am PC

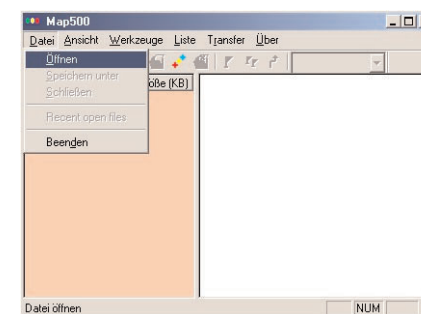
Wichtiger Hinweis!! Bevor Sie die Einstellungen am PC vornehmen, müssen alle Operationen am ALAN Map 500 zu 100 % abgeschlossen sein.

1) Download Programm (Betriebssoftware), Schriften, Karte, Track Logs und Upload Track Log und Wegpunkt & Route

- Starten Sie das Programm MapShow direkt von CD oder kopieren Sie das MapShow Programm auf Ihre Festplatte.



- Klicken Sie auf **Transfer** in der Werkzeugleiste:



Führen Sie je nach Auswahl folgende Befehle aus:


• Download Programm:

Nehmen Sie zunächst die Einstellungen am MAP 500 vor.

- Wählen Sie **Transfer/Download** und anschließend **Programm**. Wählen Sie

durch Doppelklicken die gewünschte Betriebssystemdatei aus (*.bin).


- b) Das Update für das Betriebssystem wird geladen.

 *Anmerkung! Wurden die Daten nicht zu 100 % übertragen, muss das Update noch einmal ausgeführt werden.*

- **Download Schriften**

Dient zum Laden anderer Schriftzeichendateien (z.B. chinesische).

- a) Gehen Sie zu **Transfer, Download, Schriften** und wählen Sie die gewünschte *.fnt Datei (Doppelklick) aus.
- b) Klicken sie auf **Öffnen** . Die Datei wird automatisch übertragen.

 *Anmerkung: Die Funktion Download Schriften bezieht sich auf Schriftzeichenwechsel wie Chinesisch, Thailändisch, Arabisch, Koreanisch oder Japanisch.*

- **Download Karte (Gruppen):**

Klicken Sie auf **Transfer** und wählen Sie **Download**. Klicken Sie auf Karte und wählen Sie dann **eine** *.1st Datei (Doppelklick) aus. Die Datei wird automatisch übertragen.

Um mehrere Karten in einer Datei zusammenzufassen, beachten sie bitte Punkt 3.3 Mehrere Elemente hinzufügen

- **Download Track Log**

Klicken Sie auf **Transfer** und wählen Sie **Download**. Klicken Sie auf **Track Log** und wählen Sie dann eine *.trk Datei (Doppelklick) aus.. Die Datei wird automatisch übertragen.

Klicken Sie auf **Transfer** und wählen Sie **Download**. Klicken Sie auf **Wegpunkt und Route** und wählen Sie eine *.wrt Datei (Doppelklick) aus.. Die Datei wird automatisch

übertragen.

Während der Übertragung erscheint folgende Ansicht:

Abgeschlossen: xy %
MAP 500 ESC-Taste zum Abbrechen

Sobald der Vorgang abgeschlossen ist (100% erreicht), erlischt die Ansicht.

- **Hinweise zur Download-Funktion von Karten: (PC-Betrieb)**

- a) Es können nur *.1st Dateien auf dem MAP 500 gespeichert werden.
- b) Um eine Auswahl von mehreren Karten auf dem PC abzuspeichern, um Sie zu einem späteren Zeitpunkt auf den MAP 500 zu laden, benutzen Sie die Funktion **Datei, Speichern unter**. Hierbei werden alle in der Elementliste abgelegten Karten konvertiert und als *.1st abgespeichert.
- c) Beim Aufruf von **Transfer/Download** stehen 2 Optionen zur Verfügung:
- **Kartenansicht:** lädt die aktuelle(n) Datei(en) aus der Elementenliste auf das MAP 500
 - Durch Anklicken von **Karte** kann eine bereits gesicherte *.1st Datei aufgerufen werden.
 - Sollte ein Kabeldefekt vorliegen oder das Übertragungskabel nicht richtig angeschlossen sein, erscheint folgende Nachricht:

Überprüft COM Port


- **Upload Track Log oder Wegpunkt und Route**

- a) Klicken Sie Transfer an, wählen Sie **Upload** und dann **Track Log** oder **Wegpunkt und Route**.
- b) Geben Sie den Dateinamen und Pfad an unter dem Ihr Log gespeichert werden soll und bestätigen Sie mit **Speichern**.

Folgende Nachricht erscheint:

Abgeschlossen: xy %

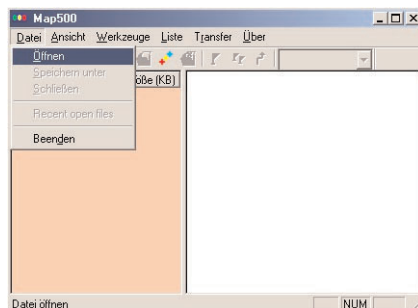
Sobald der Vorgang abgeschlossen ist (100% erreicht), erlischt die Nachricht.

 *Anmerkung: Sollte das Übertragungskabel nicht richtig angeschlossen sein, erscheint folgende Nachricht:*

Überprüft COM Port

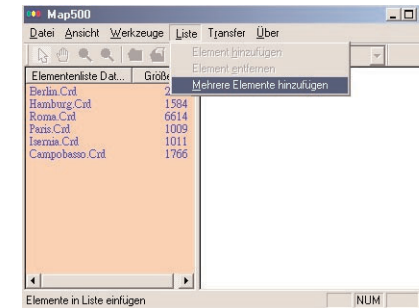
3.3 Kartendateien zusammenfassen

1) *.crd Dateien öffnen und einfügen:



- Klicken Sie erst **Datei**, und wählen Sie dann **Öffnen** um in die Kartenauswahl zu gelangen. Sie können alle *.crd(s) Dateien oder *.1st Dateien lesen. Geben Sie im Feld **Dateiname** *.crd(s) oder *.1st ein, so erscheint eine Dateiauswahlliste in der linken Spalte.
- Öffnen Sie die Datei *.crd und klicken sie auf **Öffnen**. Die Karte erscheint nun im rechten Fenster. Um die geöffnete Kartendatei in die Elementliste aufzunehmen klicken Sie auf **Liste** und **Element hinzufügen**. Wiederholen Sie den Vorgang um weitere Karten in Ihre Auswahl zu nehmen.
- Klicken Sie auf **Datei/Speichern** unter um die Zusammenfassung der Karten in einer xxx.1st Datei zu speichern.

2) Mehrere *.crd Dateien öffnen und zusammenfassen:

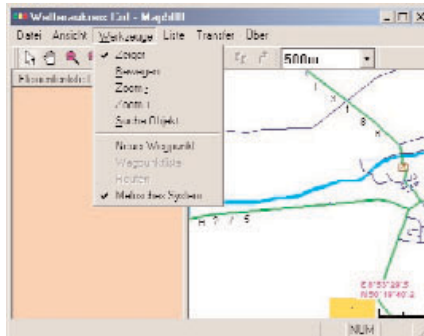







- Um mehrere *.crd Dateien zu öffnen und automatisch in die Elementliste aufzunehmen klicken Sie auf **Liste, Mehrere Elemente hinzufügen** und wählen die gewünschten Dateien aus. Die gewählten Dateien werden automatisch in die Elementliste eingefügt.
- Klicken Sie auf **Datei/Speichern unter** um die Zusammenfassung der Karten in einer xxx.1st Datei zu speichern.
- Klicken Sie auf **Transfer**, wählen Sie **Download** und klicken Sie anschließend auf **Kartenansicht**. Alle gewählten Kartendokumente werden nun auf der CF Karte eingelesen.
- Um die Auswahl der ausgewählten Karten rückgängig zu machen, müssen Sie lediglich die gewünschten Dateien markieren und dann auf Liste klicken und anschließend **Element entfernen** auswählen.
- Um bereits im .1st Format abgespeicherte Karten zu übertragen wählen Sie auf **Transfer, Download** und **Karte** anstelle von **Kartenansicht**.

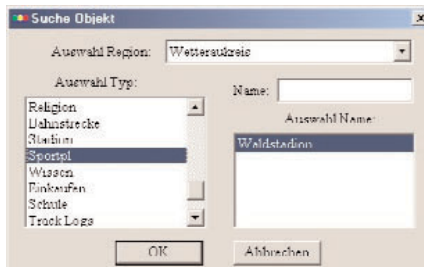
 *Anmerkung: Beim Übertragen der xxx.1st Kartendateien auf das MAP 500 beachten Sie bitte Absatz 3.1.2 und 3.2.*


4. Weitere Funktionen

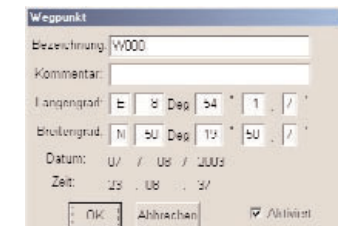
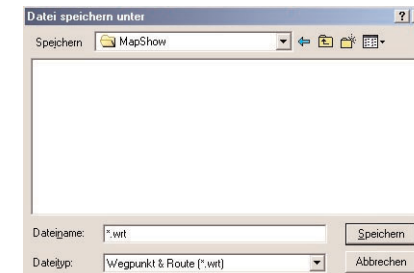
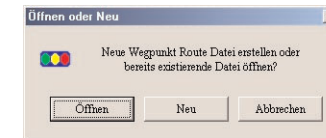
4.1 Werkzeuge



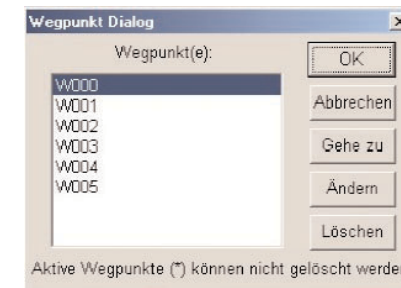
- **Werkzeuge/Zeiger** oder Symbol : Durch Anklicken einer beliebigen Position werden entsprechende Infofelder aufgerufen (Längengrad, Breitengrad, Straßennamen, etc.)
- **Werkzeuge/Bewegen** oder Symbol : Karte bewegen
- **Werkzeuge/Zoom +** oder Symbol : Vergrößern der Kartenansicht
- **Werkzeuge/Zoom -** oder Symbol : Verkleinern der Kartenansicht
- **Werkzeuge/Suche Objekt** oder : Sucht in der geöffneten Kartendatei nach einem beliebigen Objekt.



- **Werkzeuge/Neuer Wegpunkt** oder Symbol : Mit diesem Werkzeug wird ein neuer Wegpunkt mit Bezeichnung erfasst.

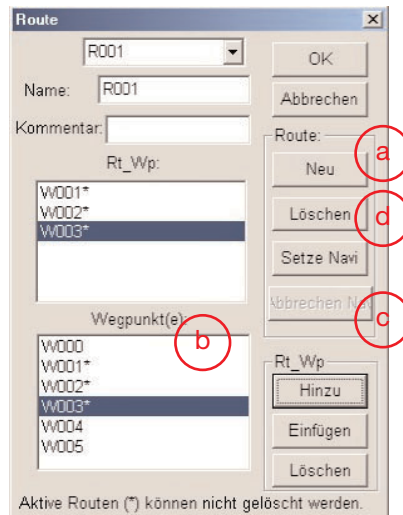


- **Werkzeuge/Wegpunktliste** oder Symbol : Auflisten aller erfassten Wegpunkte.



- **Werkzeuge/Routen** oder Symbol : Zum Erfassen neuer Routen.

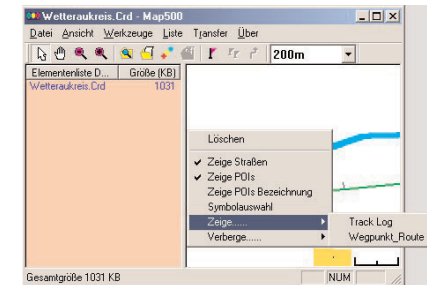
- Neu:** Erfassen Sie eine neue Route beginnend mit R001
- Wählen Sie einen Wegpunkt aus (W001,W002,.....)
- Fügen Sie die Wegpunkte in „Rt_WP“ ein.
- Klicken Sie auf **Setze Navi**.



- Werkzeuge/Metrisches System:** Legt den Standard für den Entfernungsmaßstab (Meter oder Meilen) fest.
Maßstäbe:
A. Metrisch: 100m, 200m, 500m, 1km, 2km, 5km, 25km, 100km, 200km
oder
B. Meilen: 0.1mi, 0.2mi, 0.3mi, 1mi, 2mi, 5mi, 25mi, 100mi, 200mi
- Liste/Element hinzufügen/Mehrere Elemente hinzufügen** oder : Fügt ein Kartendokument ein (Zum Übertragen oder Speichern unter neuer Bezeichnung

4.2 Kontext

Klicken Sie in einer geöffneten Kartendatei mit der rechten Maustaste um das Kontextmenu zu öffnen:



- Zeige Straßen:** Zeigt alle Straßenbezeichnungen der geöffneten Kartendatei.
- Zeige POI:** Ruft alle interessanten Anlaufpunkte in der geöffneten Kartendatei auf.
- Zeige POI Bezeichnung:** Ruft alle Bezeichnungen der POIs in der geöffneten Kartendatei auf.
- Symbolauswahl:** Auswahl der verfügbaren Symbolanzeigen in der geöffneten Karte.



- Ansicht:** Zeigt/verbirgt alle Arten von POIs oder Straßen, soweit die Funktionen 'Zeige POIs' oder 'Zeige Straßen' ausgewählt wurden.
- Zeige/Track Log:** Öffnet die übertragene Trackaufzeichnung (*.tlg).
- Zeige/Wegpunkt_Route ein:** Zum Öffnen der *.wrt Dateien, die Wegpunkt & Routenaufzeichnungen beinhalten.
- Verberge/Track Log:** Unterdrückt geladene Trackaufzeichnungen.
- Verberge/Waypoint & Route:** Schließt alle *.wrt Dateien, die Wegpunkt & Routenaufzeichnungen beinhalten.
- Verberge/gesuchter Punkt:** Unterdrückt alle POIs in der geöffneten Kartendatei.