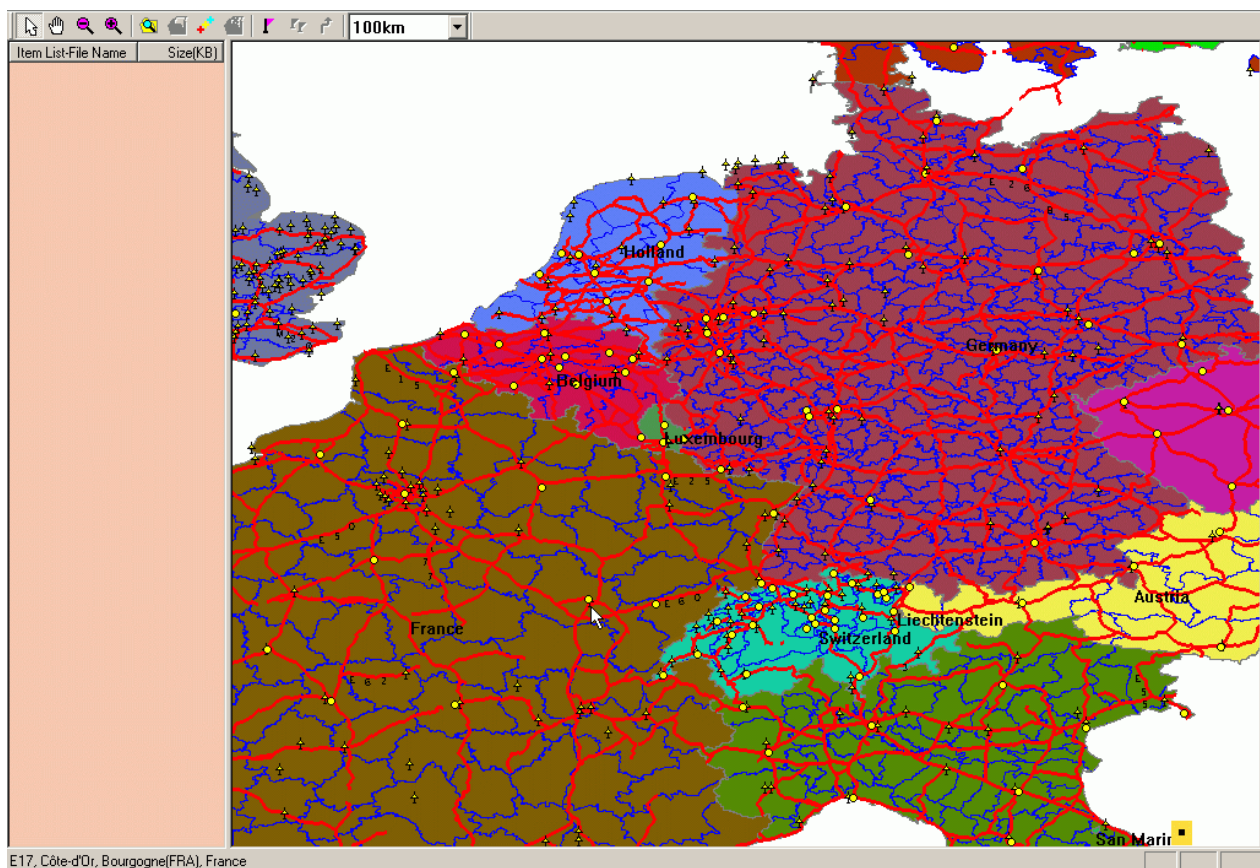




Bedienungsanleitung MapShow (1.4.5.)



© ALAN Electronics GmbH, 2003

Daimlerstr. 1 k

63303 Dreieich

www.map500.de

Systemvoraussetzungen

CPU	Pentium II, oder vergleichbare Prozessoren
Speicher	ab 64 MB, ohne Europakarte ab 16 MB
System	Windows 98, ME, 2000 und Win XP
Freier Festplattenspeicher	100M Byte ohne Karten , mit Karten bis zu 1.4 GB
Graphikkarte	VGA
Kompatibilität	GPS MAP 500 Betriebssystem V102ZA-M und höher

Installationsbeschreibung

Es gibt zwei Möglichkeiten der Installation:

- **Automatisch** über die mitgelieferte Map 500 CD mit vollem Funktionsumfang, oder
- **manuell** bei **aus dem Internet geladenen einzelnen mapshow.exe** Versionen (eingeschränkter Funktionsumfang).

Bei der automatischen Installation wird eine Europa-Übersichtskarte mit installiert, auf der Sie durch Anklicken der gewünschten Regionen die Zusammenstellung der Karten für Ihr Map 500 komfortabel starten können.

Bei der manuellen Installation wählen Sie die Karten als Detailkarten aus dem Verzeichnis Ihrer Festplatte, auf das Sie Ihre ALAN Karten installiert haben, aus. Sie sollten dazu über Grundkenntnisse der gewünschten geografischen Umgebung verfügen, um die richtigen Kartenbezeichnungen an Hand der Namen auszuwählen.

Wir empfehlen die komfortable automatische Installation.

Nach dem Einlegen der CD folgen Sie den Anweisungen auf dem Bildschirm. Startet die CD nicht automatisch, suchen Sie mit dem Windows Explorer **setup.exe** auf der CD und starten Sie diese mit Doppelklick.

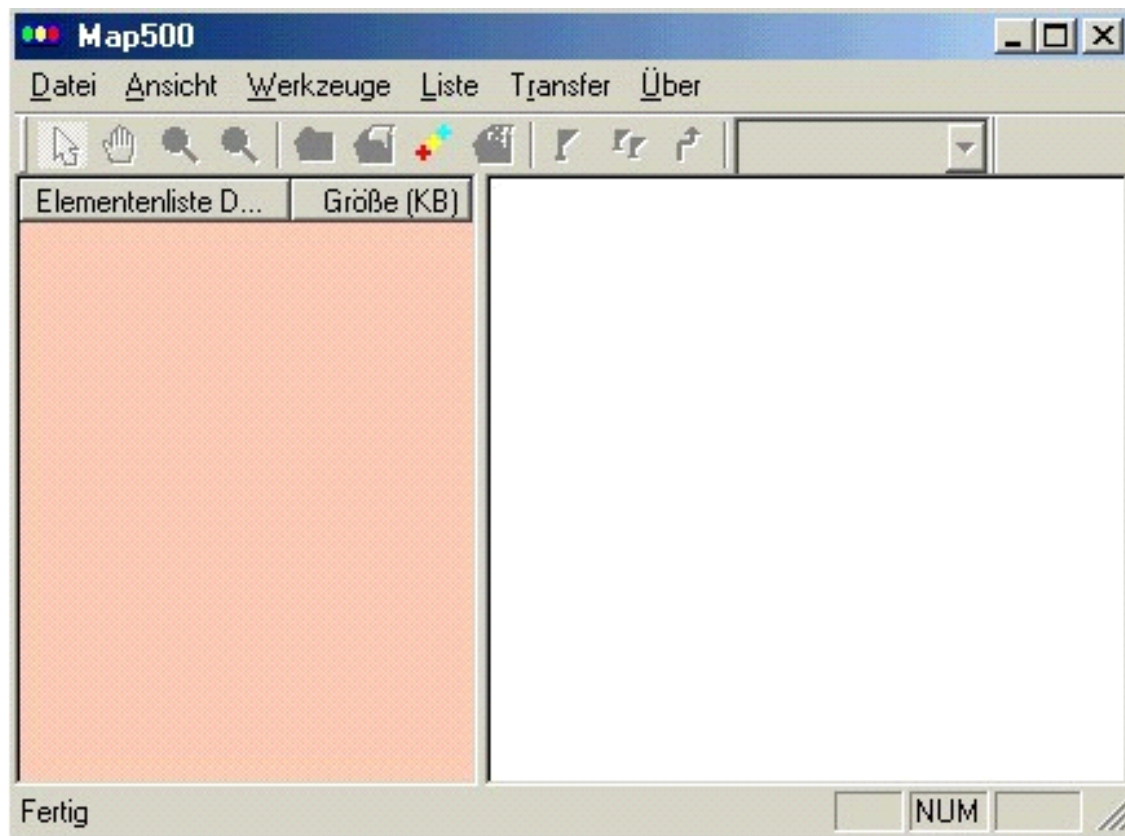
Wir empfehlen Ihnen auch dringend, die vorgeschlagene Ordnerstruktur zu übernehmen. Nur so kann sichergestellt werden, dass bei der nachfolgenden Karteninstallation die richtigen Verzeichnisse auf der Festplatte installiert werden und diese auch zueinander passen.

Die Installation legt im Windows Programmordner einen Menüpunkt an, dort können Sie neben MapShow auch die Bedienungsanleitungen- und evtl. noch mitgelieferte Zusatzhinweise auswählen, sowie das Programm ggf. deinstallieren.

Bei der Basisinstallation wird grundsätzlich die deutsche Sprachversion mit installiert. Die engl., französische, spanische und italienische MapShow Versionen können über ein Auswahlfenster jederzeit zusätzlich installiert werden.

Die MapShow Arbeitsoberfläche

MapShow Display ohne Europakarte



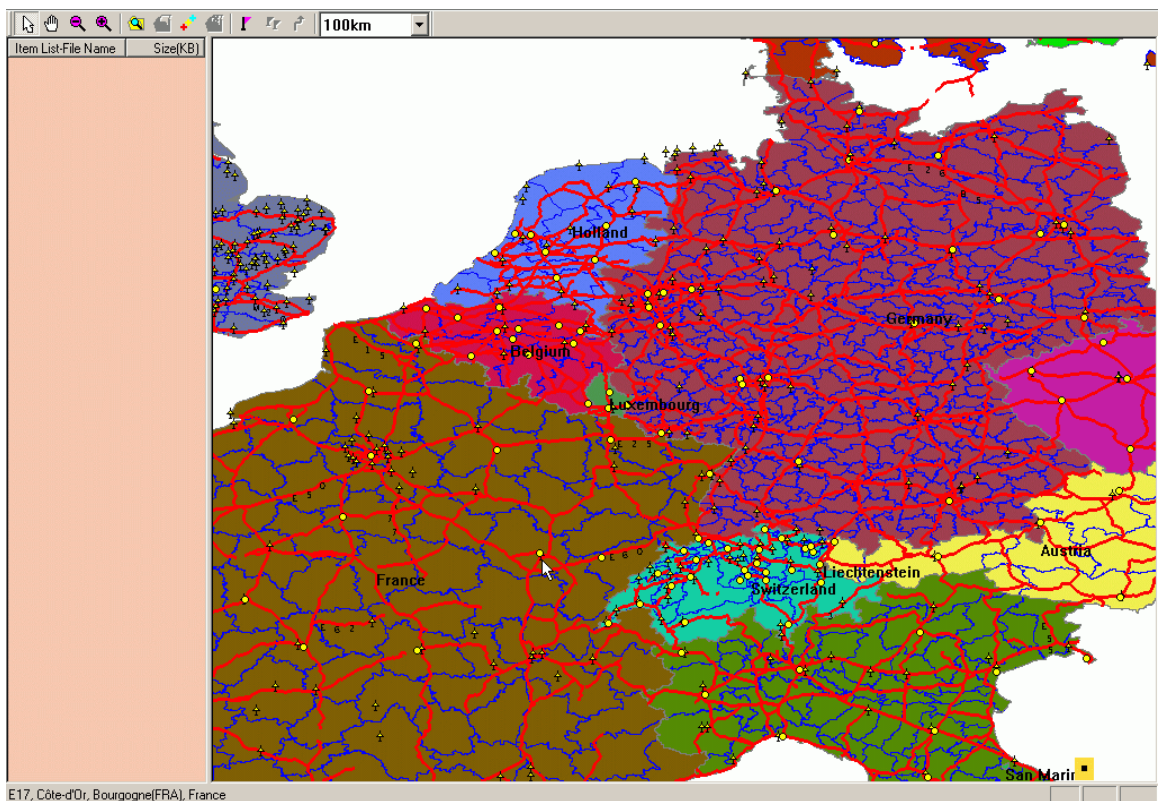
Dieses Display erhält man, wenn **mapshow.exe** alleine ohne Europakarte (z.B. bei Download aus dem Internet) platzsparend als einzelne Datei abspeichert und startet. Es ist möglich, eine der Sprachenversionen von mapshow.exe als einzelne „**exe**“ Datei in einem beliebigen Verzeichnis auf Windows Rechnern abzuspeichern und ohne weitere Installation zu starten.

Über das Auswahlmenü „**Datei**“ laden Sie dann Ihre Karten, die Sie vorher auf dem PC abgespeichert haben müssen. Beachten Sie bitte, dass die neuen ALAN Karten V1.1. wegen umfangreicherer Daten auf den CD's 1 und 2 in komprimierter Form vorliegend und daher automatisch installiert werden müssen, bevor Sie über die einzelnen Detailkarten im CRD Format verfügen können. Installierte Karten finden Sie im Normalfall unter

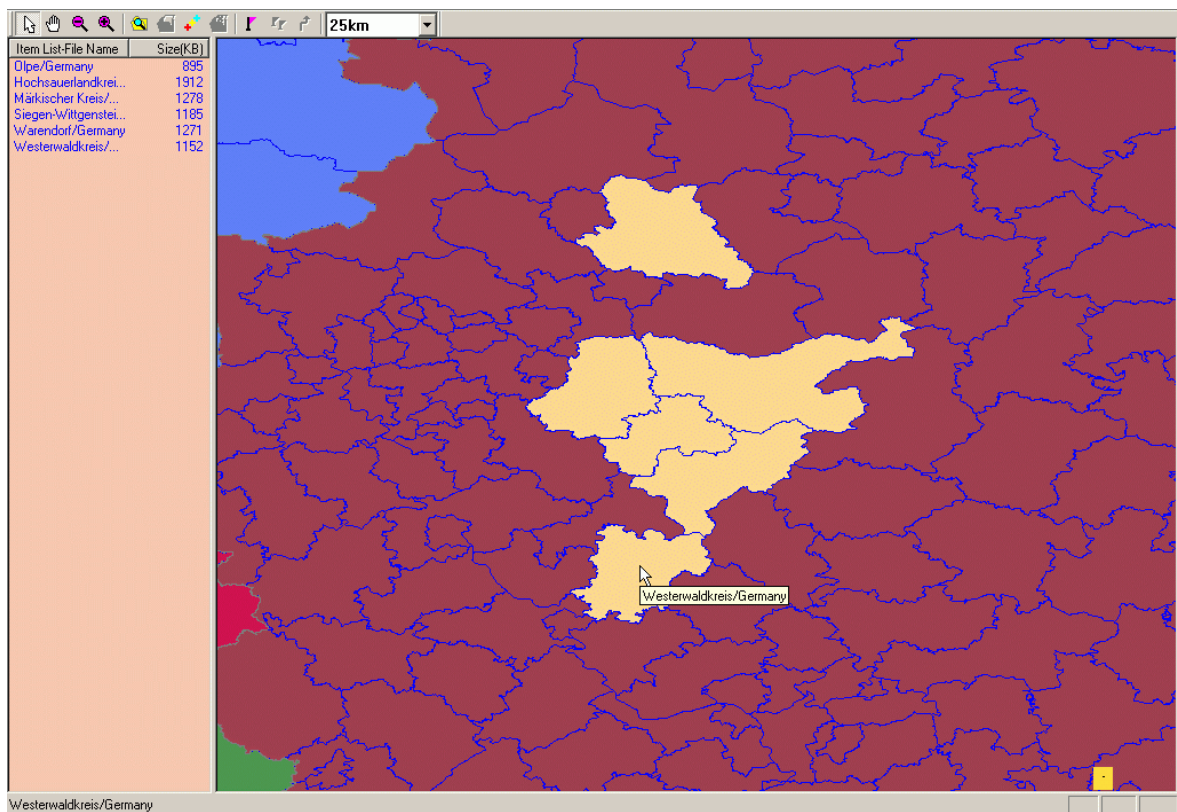
C:\Programme\map500\europe

Natürlich können Sie auch andere oder selbst erstellte Vektorkarten, sofern sich diese mit der Freeware **MapEdit** verwalten und konvertieren lassen, verwenden.

So erscheint das Display mit Europakarte bei vollständiger Installation



Auswahlbeispiel für die Europakarten-Ansicht mit Zoom



Die Europakarte in der Vollversion erleichtert das Zusammenfassen und Abspeichern von Detailkarten für das GPS Gerät sehr. Einfach **Regionen anklicken**, die Kartenbezeichnungen erscheinen dann im linken Listefeld, und am Schluss abspeichern als **LST** Datei (**Datei, speichern als**) oder direkt auf die im GPS eingesteckte CF-Karte übertragen (**Transfer, PC→GPS, Kartenansicht**).

Datei öffnen, Speichern unter, Schließen, Zuletzt geöffnete Datei, Exit

Zum Öffnen und Schließen von Dateien, Speichern von Kartendateien und Beenden des Programms.

Ansicht

Löschen, Zeige Straßen, Zeige POIs, Symbolauswahl, Zeige ..., Verberge ..., Zeige (Cou Datei), Verberge (Cou Datei).

Zum Anzeigen oder Ausblenden von Informationen in der geöffneten Kartendatei. Die „Cou“ Datei ist die automatisch bei Aufruf der Vollversion eingeblendete Europaübersichtskarte mit Zoom-Möglichkeit.

Man kann die Karte Zoomen und genau den oder die Landkreise auswählen, die man als Karte auf die Compact Flash Karte des Map 500 übertragen möchte. Beim Überfahren mit der Maus erscheint der betreffende Landkreis- oder Region-Name. Anklicken überführt die Detailkarte in die Kartenliste im linken Feld.

Werkzeuge

Zeiger, Bewegen, Zoom +, Zoom -, Suche Objekt, Neuer Wegpunkt, Wegpunktliste, Routen und Metrisches System.

Anzeige von POIs (Points of Interest, wichtige Adressen), Wegpunkten oder Routen, vergrößern und verkleinern der Kartenansicht, Suchfunktion nach Karteninformationen, Erfassen von Wegpunkten oder Routen und Wegpunktlisten.

Liste

Element hinzufügen, Element entfernen, Mehrere Elemente hinzufügen

Dieser Menüpunkt ist bei Display der Europakarte nicht notwendig, wohl aber, wenn die Europakarte nicht vorhanden oder ausgeblendet ist. Zum manuellen Einfügen oder Entfernen von Kartendateien. Darunter versteht man jeweils eine einzelne Detailkarte. Bei Karten für Deutschland umfassen diese immer genau einen Landkreis bzw. eine kreisfreie Stadt. Die so entstehende Liste (Namen erscheinen im linken Fenster) speichert man dann als „Listendatei“ ab, das ist dann im Prinzip eine einzige gemeinsame Datei mit allen Karten, die auf das GPS Gerät geladen werden sollen.

Transfer (Datenübertragung)

GPS→PC, PC→GPS

Die Funktion PC→GPS dient zur Übertragung von Betriebssystemprogrammen, Schriften,

Karten, Trackaufzeichnungen, Wegpunkten und Routen vom PC zum ALAN MAP 500. Mit der Funktion GPS→PC können im MAP 500 gespeicherte Trackaufzeichnungen, Wegpunkte oder Routen auf den PC übertragen werden.

Über

Über Map500

Zeigt Informationen über die MapShow Programmversion (Softwarestand) und je nach Sprachversion einen Link zur ALAN / CTE Homepage an.

Datentransfer zwischen PC und GPS, sowie Zusammenfassen von Kartendateien



Ein korrekter Anschluss des Datenkabels ist Voraussetzung für das Übertragen von Dateien. Stellen Sie sicher, dass die Verbindungskabel zwischen PC und ALAN MAP 500 richtig angeschlossen sind.

Versichern Sie sich, dass genügend Akku bzw. Batteriekapazität vorhanden ist, damit der Ladevorgang vollständig abgeschlossen werden kann. Dies ist besonders wichtig bei der Übertragung einer neuen Betriebssystemversion!



Start der Datenübertragung am GPS Gerät Map 500

Verbinden Sie das MAP 500 über das RS-232 Anschlusskabel mit dem PC (optional ist auch ein USB-Anschlusskabel erhältlich). Im folgenden finden Sie die wichtigsten Transfer-Fälle:

Software-Update (Betriebssystem, auch Firmware genannt)

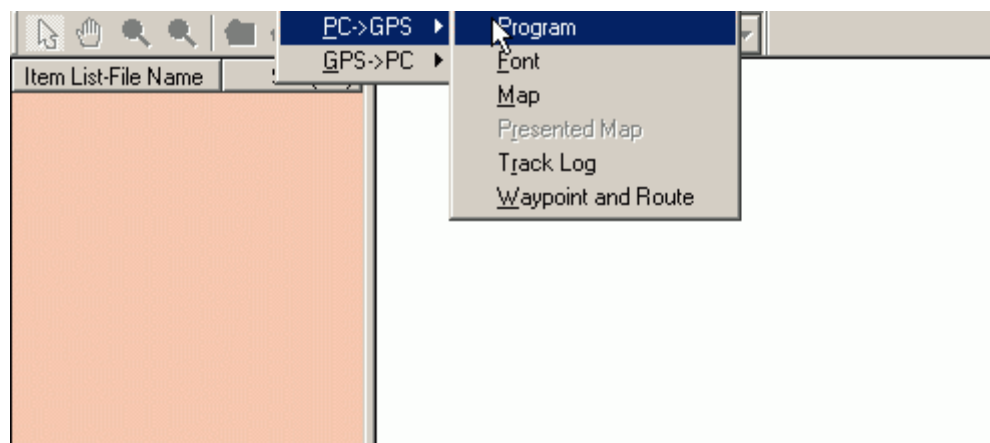
- Schalten Sie das GPS Gerät zunächst aus.
- Halten Sie die Tasten  und  gleichzeitig für 2 Sekunden gedrückt.
- Im Anzeigefeld erscheint der Boot-Loader:



- Bewegen Sie die Steuertaste auf das Feld **Serial Load Program** und bestätigen Sie mit  oder brechen Sie mit  diese Funktion ab. Es erscheint die Meldung

Waiting for command... ..






- Starten Sie jetzt erst die Übertragung am PC!



Sie werden aufgefordert, die Programmdatei (z.B. **v102za-m.bin**) von der Festplatte auszusuchen. Nach der Bestätigung mit OK beginnt beim Map 500 nun zunächst das Löschen des alten Betriebssystems (Flash-Memory), danach das Laden des neuen Programms. Sobald das Update des Betriebssystems abgeschlossen ist, schaltet sich Ihr MAP 500 automatisch aus.

Download Schriften, Karte, Track Log, Wegpunkt & Routen und Upload Track Log, Wegpunkt & Routen

Bitte merken: Grundsätzlich werden alle Datenübertragungen zuerst am GPS Gerät gestartet.

- Drücken Sie von einer beliebigen Seite aus die Taste  und wählen Sie **Hauptmenü** (oder drücken Sie zweimal ) , bestätigen Sie mit der Taste  . Es erscheint das Auswahlmenü.
Wählen Sie **Lade** und bestätigen Sie mit  .
- Drücken Sie die Taste  , um folgende Auswahlfelder zu erhalten **PC->GPS Font, Karte, Track, Wp & Rt**, bzw. **GPS->PC Track und Wp & Rt**.




- Wählen Sie die gewünschte Funktion aus und bestätigen Sie mit  .

- Im Display des GPS Geräts erscheint



- Nehmen Sie jetzt die Übertragungen am PC vor..

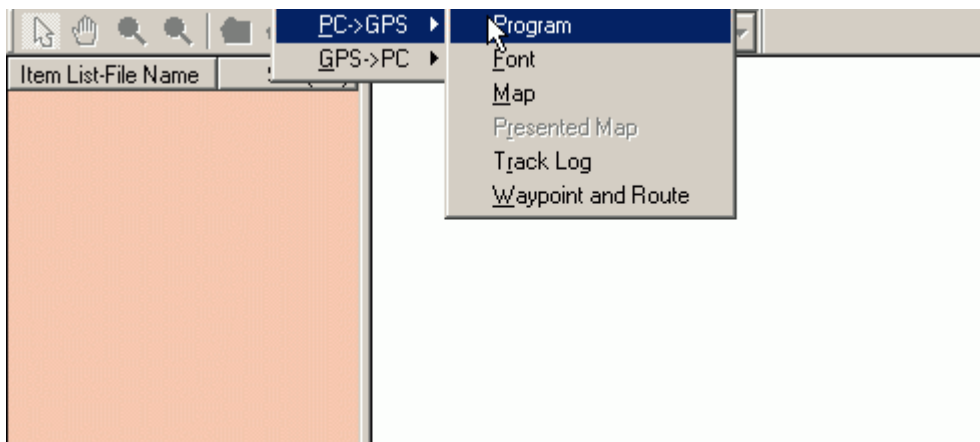
- Nach dem Downloaden oder Uploaden drücken Sie am GPS Gerät die Taste , um den Vorgang abzuschließen. Nach korrektem Übertragen eines neuen Betriebssystems (Firmware) schaltet sich das GPS Gerät automatisch aus.

Vorgehensweise am PC

Wichtiger Hinweis!! Bevor Sie die Einstellungen am PC vornehmen, muss der Datentransfer am ALAN Map 500 bereits gestartet worden sein.

1) Transfer Programm (Betriebssoftware), Schriften, Karte, Track Logs und Upload Track Log und Wegpunkt & Route

- Starten Sie das Programm MapShow und Klicken Sie auf Transfer in der Werkzeugleiste



Führen Sie je nach Auswahl folgende Befehle aus:

- **Transfer Programm:**

Nehmen Sie zunächst die Einstellungen am MAP 500 vor.

- a) Wählen Sie **Transfer/ PC→GPS** und anschließend **Programm**. Wählen Sie durch Doppelklicken die gewünschte Betriebssystemdatei aus (*.bin).
- b) Das Update für das Betriebssystem wird geladen.

Anmerkung! Wurden die Daten nicht zu 100 % übertragen, muss das Update noch einmal ausgeführt werden.

Transfer Schriften

Dient zum Laden anderer Schriftzeichendateien (z.B. chinesische).

- a) Gehen Sie zu **Transfer, Download, Schriften** und wählen Sie die gewünschte **FNT** Datei (Doppelklick) aus.
- b) Klicken sie auf **Öffnen** . Die Datei wird automatisch übertragen.

Anmerkung: Die Funktion Download Schriften bezieht sich auf Schriftzeichenwechsel wie Chinesisch, Thailändisch, Arabisch, Koreanisch oder Japanisch und wird in Europa normalerweise nicht gebraucht..

Transfer Karte (*vorher zusammengefasste und abgespeicherte Gruppe von Detailkarten*):

Klicken Sie auf **Transfer** und wählen Sie **PC→GPS**. Klicken Sie auf **Karte** und wählen Sie dann *die vorher erstellte LST* Datei (Doppelklick) aus. Die Datei wird automatisch übertragen.

Eine einzelne oder mehrere im linken Feld angezeigte Karten können Sie auch direkt ohne den Umweg über die Abspeicherung direkt aus MapShow auf die Compact Flash Karte überspielen. Wählen Sie stattdessen den Menüpunkt **Transfer , Kartenansicht**. *Beachten Sie die weiter unten stehenden Hinweise über die begrenzte Übertragungsgeschwindigkeit der RS 232 Übertragung!*

- **Transfer Track Log**

Klicken Sie auf **Transfer** und wählen Sie **PC→GPS** . Klicken Sie auf **Track Log** und wählen Sie dann eine **TRK** Datei (Doppelklick)aus.. Die Datei wird automatisch übertragen.

- **Transfer Wegpunkt und Route**

Klicken Sie auf **Transfer** und wählen Sie **PC→GPS**. Klicken Sie auf **Wegpunkt und Route** und wählen Sie eine **WRT** Datei (Doppelklick) aus. Die Datei wird automatisch übertragen.

Während der Übertragung erscheint folgende Ansicht:

Abgeschlossen: xy %
MAP 500 ESC- Taste zum Abbrechen

Sobald der Vorgang abgeschlossen ist (100% erreicht), erlischt die Ansicht.

Hinweise zur Download-Funktion von Karten: (PC-Betrieb)

- a) Es darf immer nur **eine einzige LST** Datei auf der Compact Flashkarte für das MAP 500 gespeichert werden.
- b) Um eine Auswahl von mehreren Karten auf dem PC abzuspeichern, um Sie zu einem späteren Zeitpunkt auf den MAP 500 zu laden, benutzen Sie die Funktion **Datei, Speichern unter**. Hierbei werden alle in der Elementliste abgelegten **CRD** Karten konvertiert und zusammen als **eine LST Datei** abgespeichert.
- c) Beim Aufruf von **Transfer/ PC→GPS** stehen 2 Optionen zur Verfügung:
- **Kartenansicht** : lädt die aktuelle(n) Datei(en) aus der Detailkartenliste (linkes Feld im MapShow Display) direkt auf die CF Karte im MAP 500
 - Durch Anklicken von **Karte** kann eine bereits gesicherte **LST** Datei von der Festplatte aufgerufen werden und übertragen werden.
 - Sollte ein Kabeldefekt vorliegen oder das Übertragungskabel nicht richtig angeschlossen sein, erscheint folgende Nachricht (Die gleiche Fehlermeldung erscheint auch, wenn die Übertragungsreihenfolge nicht eingehalten wurde, also z.B. wenn versehentlich zuerst die Übertragung am PC gestartet wurde:

Überprüft COM Port

▪ **Transfer GPS→PC von Track Log oder Wegpunkt / Route**

a) Klicken Sie **Transfer** an, wählen Sie **GPS→PC** und dann **Track Log** oder **Wegpunkt und Route**.

b) Geben Sie den Dateinamen und Pfad an unter dem Ihr Log gespeichert werden soll und bestätigen Sie mit **Speichern**.

Folgende Nachricht erscheint:

Abgeschlossen: xy %

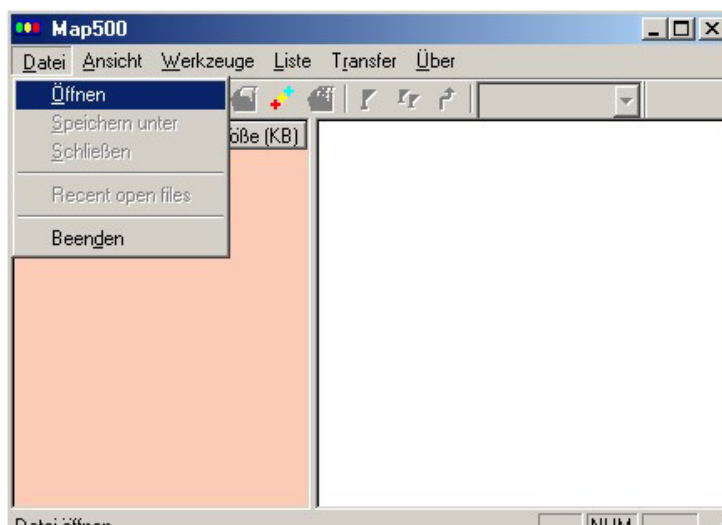
Sobald der Vorgang abgeschlossen ist (100% erreicht), erlischt die Nachricht.

Anmerkung: Sollte das Übertragungskabel nicht richtig angeschlossen sein, defekt sein, oder die Reihenfolge nicht eingehalten werden, erscheint folgende Nachricht:

Überprüft COM Port

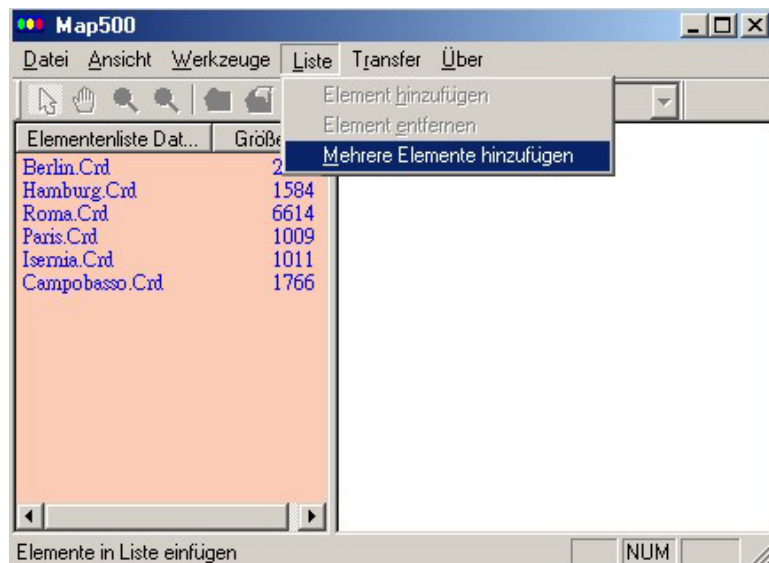
Kartendateien zusammenfassen bei manueller Auswahl ohne Europakarte

CRD Dateien öffnen und einfügen:



- a) Klicken Sie erst **Datei**, und wählen Sie dann **Öffnen** um in die Kartenauswahl zu gelangen. Sie können alle **CRD** Dateien oder **LST** Dateien lesen. Geben Sie im Feld **Dateiname** **CRD** oder **LST** ein, so erscheint eine Dateiauswahlliste in der linken Spalte.
- b) Öffnen Sie die Datei mit der Endung **CRD** und klicken sie auf **Öffnen**. Die Karte erscheint nun im rechten Fenster. Um die geöffnete Kartendatei in die Elementliste (Kartenliste, linkes Feld) aufzunehmen, klicken Sie auf **Liste** und **Element hinzufügen**. Wiederholen Sie den Vorgang um weitere Karten in Ihre Auswahl zu nehmen.
- c) Klicken Sie auf **Datei/Speichern unter** um die Zusammenfassung der Karten in einer **xxx.LST** Datei zu speichern. Sie können im Windows Auswahlfenster den Speicherort auf Ihrer Festplatte und den Dateinamen **XXX** wählen und mit **OK** bestätigen.

2) Mehrere **CRD** Dateien öffnen und zusammenfassen (ohne Europa-Ansicht):

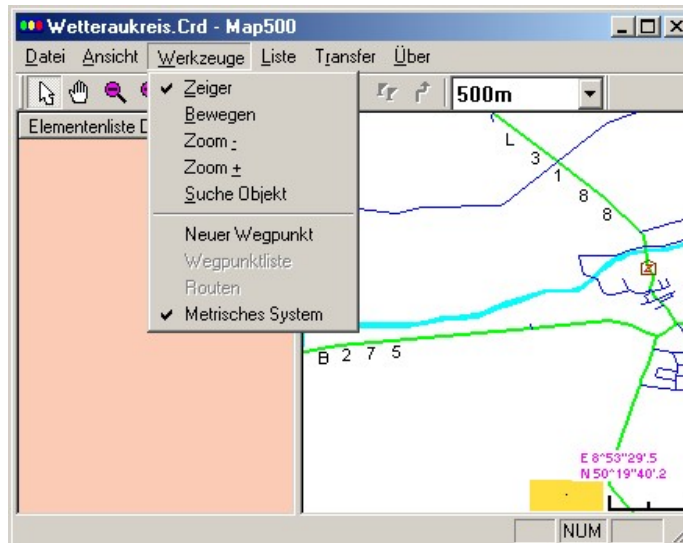




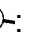
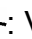

- c) Um mehrere **CRD** Dateien zu öffnen und automatisch in die Elementliste aufzunehmen klicken Sie auf **Liste** , **Mehrere Elemente hinzufügen** und wählen die gewünschten Dateien aus. Die gewählten Dateien werden automatisch in die Elementliste (linkes Feld) eingefügt.
- d) Klicken Sie auf **Datei/Speichern unter** um die Zusammenfassung der Karten in einer **xxx.LST** Datei zu speichern.
- e) Klicken Sie auf **Transfer** , wählen Sie **PC → GPS** und klicken Sie anschließend auf **Kartenansicht** . Alle gewählten Kartendokumente werden nun auf der CF Karte eingelesen.
- f) Um die Auswahl der ausgewählten Karten rückgängig zu machen, müssen Sie lediglich die gewünschten Dateien markieren und dann auf **Liste** klicken und anschließend **Element entfernen** auswählen.
- g) Um bereits eine im **LST** Format abgespeicherte Kartensammlung zu übertragen, wählen Sie auf **Transfer** , **PC → GPS** und **Karte** anstelle von **Kartenansicht** .

Anmerkung: Die beschriebenen Verfahren übertragen die Kartendaten über das RS 232 Datenkabel auf die im Map500 eingesteckte Compact Flash Karte. Wegen der relativ geringen Geschwindigkeiten der RS 232 Datenübertragung kann das Überspielen grösserer Detailkarten oder ganzer Kartensammlungen sehr lange dauern. Wir empfehlen Ihnen, zum Transfer von Karten auf Compact Flash Karte einen **CF Kartenadapter** für den PC (auf USB) oder den PCMCIA Schacht von Notebooks zu benutzen. Diese sind preiswert als PC Zubehör zu bekommen und erledigen den Transfer mit einer vielfachen Geschwindigkeit.


Weitere Funktionen

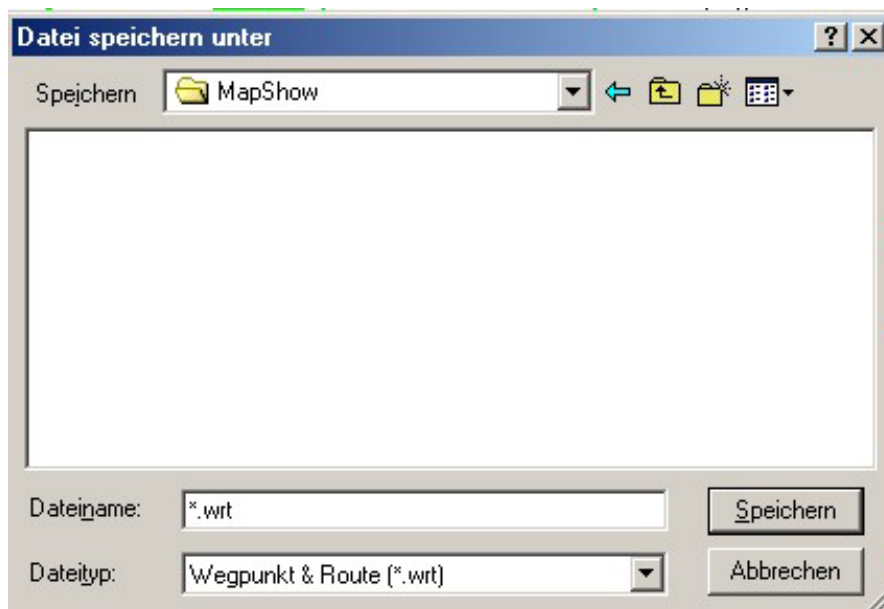
Werkzeuge




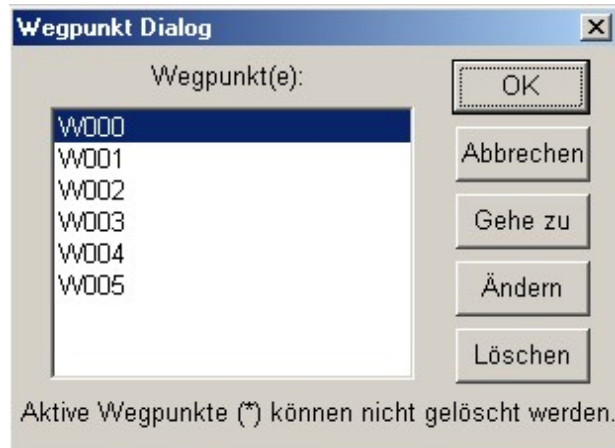
- **Werkzeuge/Zeiger** oder Symbol  : Durch Anklicken einer beliebigen Position werden entsprechende Infofelder aufgerufen (Längengrad, Breitengrad, Straßennamen, etc.)
- **Werkzeuge/Bewegen** oder Symbol  : Karte bewegen
- **Werkzeuge/Zoom +** oder Symbol  : Vergrößern der Kartenansicht
- **Werkzeuge/Zoom -** oder Symbol  : Verkleinern der Kartenansicht
- **Werkzeuge/Suche Objekt** oder  : Sucht in der geöffneten Kartendatei nach einem beliebigen Objekt.




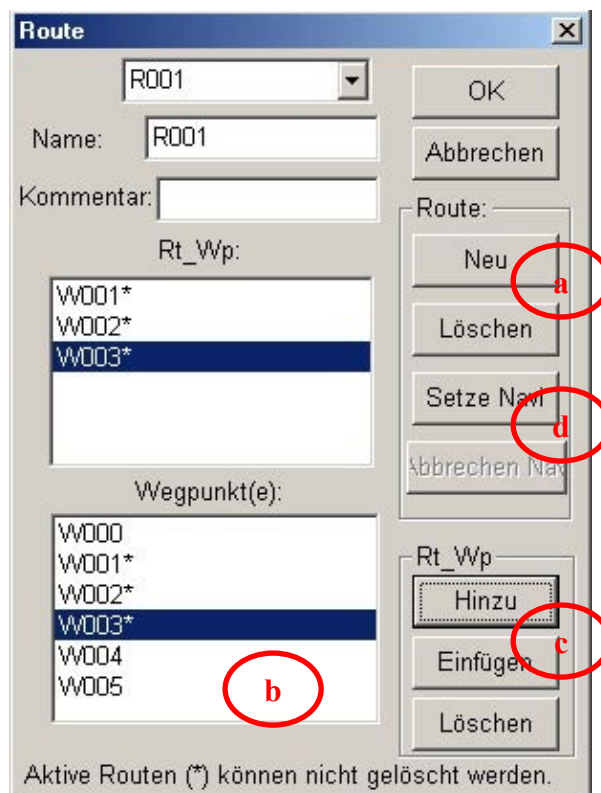
- **Werkzeuge/Neuer Wegpunkt** oder Symbol : Mit diesem Werkzeug wird ein neuer Wegpunkt mit Bezeichnung erfasst.



Werkzeuge/Wegpunktliste oder Symbol : Auflisten aller erfassten Wegpunkte.



- **Werkzeuge/Routen** oder Symbol : Zum Erfassen neuer Routen.
 - a. **Neu**: Erfassen Sie eine neue Route beginnend mit R001
 - b. Wählen Sie einen Wegpunkt aus (W001,W002,.....)
 - c. Fügen Sie die Wegpunkte in „Rt_WP“ ein.
 - d. Klicken Sie auf **Setze Navi**.





Werkzeuge/Metrisches System: Legt den Standard für den Entfernungsmaßstab (Meter oder engl / USA Meilen) fest.

Maßstäbe: **Metrisch**: 100m, 200m, 500m, 1km, 2km, 5km, 25km, 100km, 200km
oder

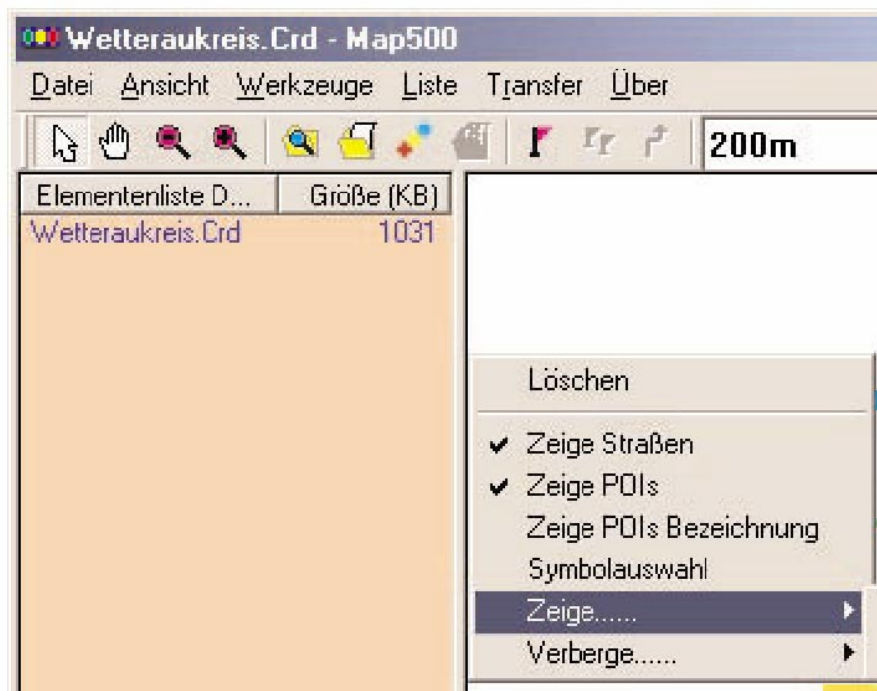
Meilen: 0.1mi, 0.2mi, 0.3mi, 1mi, 2mi, 5mi, 25mi, 100mi, 200mi

Hinweis: beim GPS Gerät ist die höchste Zoomstufe 50 m, die anderen Zoomstufen entsprechen sind bei MapShow und dem GPS Gerät gleich.

Liste/Element hinzufügen/Mehrere Elemente hinzufügen oder  : Fügt ein Kartendokument ein (Zum Übertragen oder Speichern unter neuer Bezeichnung)

Kontext

Klicken Sie in einer geöffneten Kartendatei mit der rechten Maustaste um das Kontextmenu zu öffnen:



- ◆ **Zeige Straßen:** Zeigt alle Straßenbezeichnungen der geöffneten Kartendatei.
- ◆ **Zeige POI:** Ruft alle interessanten Anlaufpunkte in der geöffneten Kartendatei auf.
- ◆ **Zeige POI Bezeichnung:** Ruft alle Bezeichnungen der POIs in der geöffneten Kartendatei auf.
- ◆ **Symbolauswahl:** Auswahl der verfügbaren Symbolanzeigen in der geöffneten Karte.



- ◆ **Ansicht:** Zeigt/verbirgt alle Arten von POIs oder Straßen, soweit die Funktionen **Zeige POIs** oder **Zeige Straßen** ausgewählt wurden.

- ◆ **Zeige/Track Log:** Öffnet die übertragene Trackaufzeichnung (**TLG**).
- ◆ **Zeige/Wegpunkt_Route ein:** Zum Öffnen der **WRT** Dateien, die Wegpunkt & Routenaufzeichnungen beinhalten.
- ◆ **Verberge/ Track Log:** Unterdrückt geladene Trackaufzeichnungen.
- ◆ **Verberge/ Waypoint & Route:** Schließt alle **WRT** Dateien, die Wegpunkt & Routenaufzeichnungen beinhalten.
- ◆ **Verberge/ gesuchter Punkt:** Unterdrückt alle POI' s in der geöffneten Kartendatei.

Hinweise zu den ALAN Detailkarten:

Die ALAN Detailkarten werden als Set von 2 CD's separat vom Map 500 geliefert. Jede dieser CD's kann über eine komfortable Installation auf Windows Rechnern getrennt installiert und auch getrennt wieder deinstalliert werden, genau wie die Map 500 CD. Wenn Sie die bei der Installation der Map 500 vorgeschlagenen Verzeichnisse beibehalten, installieren sich automatisch Karten und Software passend zueinander.

Selbstverständlich können Sie bei den dann installierten ALAN Karten diese wieder unkomprimiert im Unterverzeichnis **Europe** nach Ländern sortiert wiederfinden und auch aus diesen Verzeichnissen zum Weiterverarbeiten herauskopieren. CRD Karten können Sie mit dem Freeware-Programm **MapEdit** (Zugabe auf der Map 500 CD) bearbeiten.

Sollten Sie mit der MapShow Europakarten-Darstellung Karten auswählen, die Sie gar nicht installiert haben, so bekommen Sie beim Abspeichern eine Fehlermeldung

Insert the other disk

Damit ist gemeint, dass Sie die fehlenden Karten über die CD's nachinstallieren sollen.

Zu Testzwecken haben wir die KARTE von Frankfurt/Main bei der Map 500 Installation bereits beigefügt. Die jeweils neuesten Unterlagen halten wir für Sie zum Download bereit! Besuchen Sie auch unser GPS Forum auf unserer Internetseite **www.alan-germany.com**!

©ALAN Electronics GmbH

Daimlerstr. 1 k

D- 63303 Dreieich

Hotline 06103 9481-30

Fax 06103 9481-60

e-mail: info@map500.de

www.map500.de oder www.alan-germany.com

Download-Server: www.hobbyradio.de