

1. Systemvoraussetzungen	1
2. Installationsbeschreibung	2
3. Funktionen	3
4. Datentransfer zwischen PC und GPS	4
5. Zusammenfassen von Kartendateien für das GPS Gerät	7
6. Spezielles Betriebssystem mit Speicherung von Wegpunkt/ Routen- und Tracklogdateien auf CF Karte (z.B. VxyzZA-CF.bin, hier V202ZA-CF.bin)	7
7. Weitere Funktionen	8
8. Hinweise zu den ALAN Detailkarten	10

1. Systemvoraussetzungen

CPU	Pentium II oder vergleichbare Prozessoren
Speicher	ab 64 MB, ohne Europakarte ab 16 MB
System	Windows 98, ME, 2000 und XP
Freier Festplattenspeicher	100MB ohne Karten und bis zu 1.4 GB mit Karten
Graphikkarte	VGA
Kompatibilität	GPS MAP 500 Betriebssystem V 2.0 und höher

2. Installationsbeschreibung

Es gibt zwei Möglichkeiten der Installation:

- **automatisch** über die mitgelieferte Map500 CD (voller Funktionsumfang) oder
- **manuell** mit aus dem Internet geladenen mapshow.exe Versionen (eingeschränkter Funktionsumfang).

Empfehlung: automatische Installation (ab Map 500 CD Version V 2.0)

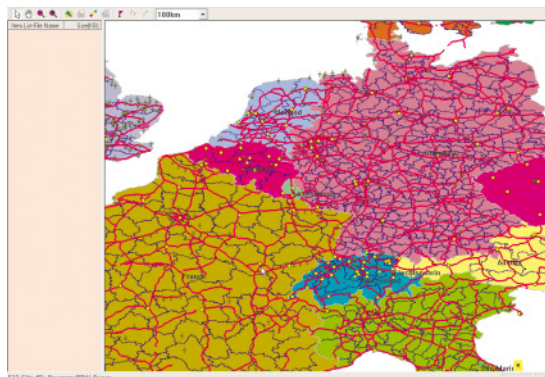
Nach dem Einlegen der CD ist den Anweisungen auf dem Bildschirm zu folgen. Startet die CD nicht automatisch, suche mit dem Windows Explorer die setup.exe auf der CD und starte diese mit Doppelklick.

Wir empfehlen dringend, die vorgeschlagene Ordnerstruktur zu übernehmen, um sicherzustellen, dass bei der Karteninstallation die richtigen Verzeichnisse auf der Festplatte installiert werden und diese auch zueinander passen.

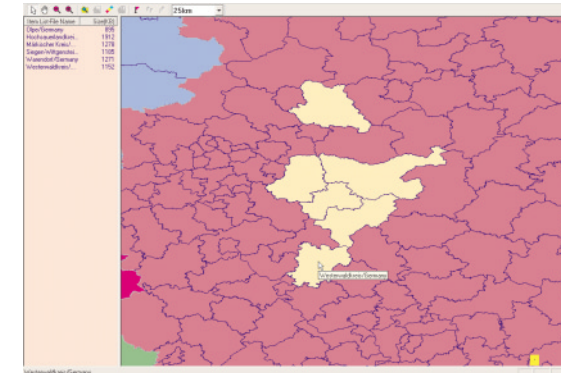
Im Windows Programmordner wird ein Menüpunkt angelegt. Dort können neben MapShow auch Bedienungsanleitungen- und evtl. mitgelieferte Zusatzhinweise oder die Deinstallation ausgewählt werden.

Es wird grundsätzlich die deutsche Sprachversion installiert. Englische, französische, spanische und italienische MapShow Versionen können über ein Auswahlfenster zusätzlich installiert werden.

Display mit Europakarte (bei vollständiger Installation)



Europakarte mit Zoom

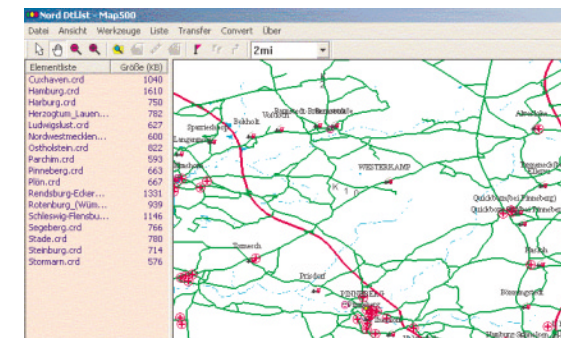


Die Europakarte erleichtert das Zusammenfassen und Abspeichern von Detailkarten für das GPS Gerät.

Durch das **Anklicken von Regionen** erscheinen die Kartenbezeichnungen im linken Listenfeld. Die ganze Liste ist als **LST** Datei abzuspeichern (**Datei, speichern als**) oder direkt auf die Compact Flash Karte im GPS Gerät zu übertragen (**Transfer, PC→GPS, Kartenansicht**).

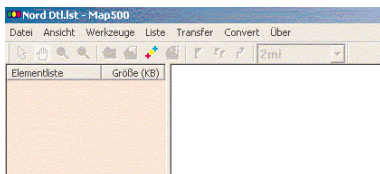
Einzelne Detailkarte auswählen und ansehen

- Gehe mit dem Mauszeiger auf die gewünschte Stelle der Europaübersichtskarte.
- Drücke die **SHIFT** Taste und **halte** diese **gedrückt**.
- Klicke mit der **linken Maustaste doppelt** auf die gewünschte Karte.
- Die Detailkarte erscheint auf dem Bildschirm.
- Jetzt lass die **SHIFT** Taste los.
- Zum Verlassen der Detailansicht auf das **X** am oberen rechten Rand klicken.



Tipp: Fasse nur die benötigten Karten und Regionen zu einer **LST** Datei zusammen, auch wenn Compact Flash Karten bis zu 512 MB verwendbar sind. Der GPS Alan Map500 reagiert umso schneller, je weniger Karten abgespeichert sind (z.B. beim Kartenwechsel oder beim Scrollen durch die Objektsuche).

MapShow ohne Europa-Übersichtskarte



Dieses Display erhält man, wenn **mapshow.exe** alleine ohne Europakarte (z.B. bei Download aus dem Internet) platzsparend als einzelne Datei abgespeichert und gestartet wird. Über das Menü „**Datei**“ können auf dem PC abgespeicherte Karten geladen werden. Automatisch installierte Karten (komprimierte ALAN Karten V1.1. auf den CD's 1 und 2) sind im Normalfall zu finden unter:

C:\Programme\map500\europae

Natürlich können auch andere oder selbst erstellte Vektorkarten verwendet werden, sofern sich diese mit der Freeware **MapEdit** verwalten und konvertieren lassen.

3. Funktionen

File

Datei öffnen, Speichern unter, Schließen, Zuletzt geöffnete Datei, Exit

Diese Funktionen dienen zum Öffnen, Schließen und Speichern von Kartendateien sowie zum Beenden des Programms.

Ansicht

Löschen, Zeige Straßen, Zeige POIs, Symbolauswahl, Zeige ..., Verberge ..., Zeige (Cou Datei), Verberge (Cou Datei).

Mit diesen Funktionen werden Informationen in der geöffneten Kartendatei angezeigt oder ausgeblendet. Die „Cou“ Datei ist die automatisch eingeblendete Europaübersichtskarte (bei der Vollversion).

Man kann die Karte Zoomen und Landkreise auswählen, die man als Karte auf die Compact Flash Karte des Map500 übertragen möchte. Beim Anfahren mit der Maus erscheint der Name der Region. Anklicken überführt die Detailkarte in die Kartenliste im linken Feld.

Werkzeuge

Zeiger, Bewegen, Zoom +, Zoom -, Suche Objekt, Neuer Wegpunkt, Wegpunktliste, Routen und Metrisches System.

Hiermit werden POIs (Points of Interest, wichtige Adressen), Wegpunkte oder Routen angezeigt, die Kartenansicht vergrößert oder verkleinert, nach Karteninformationen gesucht sowie Wegpunkte, Routen und Wegpunktlisten erfasst.

Liste

Element hinzufügen, Element entfernen, Mehrere Elemente hinzufügen

Dieser Menüpunkt ist zum manuellen Einfügen oder Entfernen von einzelnen Detailkarten nur notwendig, wenn die Europakarte nicht vorhanden oder ausgeblendet ist. Bei den Karten für Deutschland umfassen die Detailkarten immer genau einen Landkreis bzw. eine kreisfreie Stadt. Die so entstehende Liste (Namen erscheinen im linken Fenster) speichert man als „Listendatei“ (eine einzige gemeinsame Datei mit allen Karten) ab. Diese Karte kann dann auf das GPS Gerät geladen werden.

Transfer (Datenübertragung)

GPS→PC, PC→GPS

Die Funktion PC→GPS dient zur Übertragung von Betriebssystemprogrammen, Schriften, Karten, Trackaufzeichnungen, Wegpunkten und Routen vom PC zum ALAN Map500.

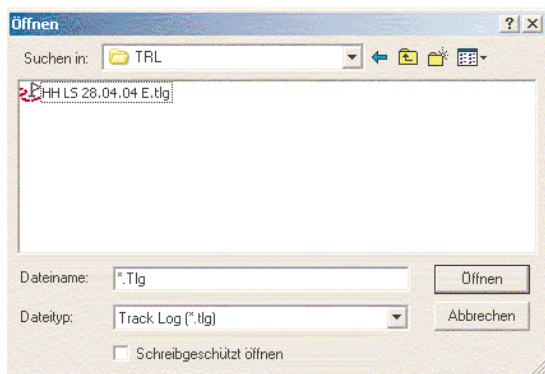
Mit der Funktion GPS→PC können im Map500 gespeicherte Trackaufzeichnungen, Wegpunkte oder Routen auf den PC übertragen werden.

Convert

Track Log TLG→TRL, Waypoint_Route WRT→WPR

Mit den Funktionen Convert Track Log TLG→TRL bzw. Waypoint_Route WRT→WPR können ältere Track Logs, Wegpunkte und Routen in die neuen Datenformate konvertiert werden.

Die MapShow Versionen 1.00 bis zu 1.44 und die Map500 Betriebssysteme V.1.00 bis 1.03 haben die Track Logs im TLG-Format bzw. die Wegpunkte und Routen im WRT-Format abgespeichert. Ab den MapShow Versionen 2.0 und den Map500 Betriebssystemen 2.00 werden die Track Logs im TRL-Format bzw. die Wegpunkte und Routen im WPR-Format gespeichert. Eine Konvertierung dieser Dateiformate ist ebenso mit der Software MapEdit möglich.



Über

Über Map500

Zeigt Informationen über die MapShow Programmversion (Softwarestand) und je nach Sprachversion einen Link zur ALAN / CTE Homepage an.

4. Datentransfer zwischen PC und GPS

Grundsätzliches

Ein korrekter Anschluss des Verbindungskabels zwischen PC (MapShow) und GPS ALAN MAP 500 ist Voraussetzung für das Übertragen von Dateien. **Zum Datentransfer darf die NMEA Funktion am GPS Gerät nicht aktiviert sein!** Die NMEA Funktion ist nur zum Übertragen von GPS Positionsdaten auf ein anderes Gerät oder eine andere Software (z.B. Moving Map oder Routing Software wie Marco Polo oder Maptech Seekarten u.a.) vorgesehen.

Es dürfen **keinerlei Einstellungen an den COM Schnittstellen** des PC's vorgenommen werden. **MapShow erkennt die benutzte COM Schnittstelle automatisch**, wenn die korrekte Reihenfolge, eingehalten wurde. **Zuerst** ist der Datentransfer am GPS Handgerät zu starten. Das GPS Handgerät sendet daraufhin Identifikationssignale aus. Danach ist die **Datenübertragung am PC** zu aktivieren. MapShow sucht darauf alle COM Schnittstellen auf Identifikationssignale ab und startet automatisch die richtige Verbindung. Bei Computern ohne RS232 Buchse wird ein separat erhältliches USB Anschlusskabel benötigt. Bitte **nur den zu diesem Kabel passenden USB Treiber** (für WINDOWS 98, Me, 2000 oder XP) installieren. Dieser Treiber simuliert eine COM Schnittstellenummer, die MapShow dann erkennen kann. Den jeweils neueste Treiber kann von unserer Serviceseite www.hobbyradio.de/GPS jederzeit heruntergeladen werden. Bitte beachten



Sie, dass MapShow virtuelle COM- Ports (diese werden von Windows vergeben) zwischen COM 1 und COM 9 akzeptieren kann, jedoch keine höheren COM Port Nummern (in dem seltenen Fall, dass Windows eine zu hohe Nummer zuteilen sollte, löschen Sie bitte nicht benutzte COM Ports und lassen Sie Windows über die Systemsteuerung eine niedrigere COM Port Nummer zuteilen, wir empfehlen, möglichst eine COM Port Nummer zwischen 1 und 6 zu wählen).

Damit der Ladevorgang vollständig abgeschlossen werden kann, ist genügend Akku- bzw. Batteriekapazität beim Map500 sicherzustellen. Das ist besonders wichtig bei der Übertragung einer neuen Betriebssystemversion!



Start der Datenübertragung am GPS Gerät Map 500

Verbinden Sie das MAP 500 über das RS-232 Anschlusskabel mit dem PC. Optional ist auch ein USB-Anschlusskabel erhältlich. Auf den folgenden Seiten sind die wichtigsten Transfer-Fälle zu finden:

Software-Update (Betriebssystem, auch Firmware genannt)

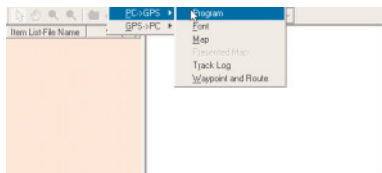
- Schalte das GPS Gerät zunächst aus.
- Halte die Tasten  und  gleichzeitig für 2 Sekunden gedrückt.
- Im Anzeigefeld erscheint der Boot-Loader:



- Bewege die Steuertaste auf das **Feld Serial Load Program** und bestätige mit  oder breche mit  diese Funktion ab. Es erscheint die Meldung

Waiting for command... ..

- Starte jetzt erst die Übertragung am PC!



Folge der Aufforderung, die Programmdatei (z.B. **V2.02ZA.bin**) von der Festplatte auszusuchen. Nach der Bestätigung mit OK beginnt beim Map500 zunächst das Löschen des alten Betriebssystems (Flash-Memory) und danach das Laden des neuen Programms. Sobald das Update des Betriebssystems abgeschlossen ist, schaltet sich der MAP 500 automatisch aus.

Download Schriften, Karte, Track Log, Wegpunkt & Routen und Upload Track Log, Wegpunkt & Routen

Bitte merke: Grundsätzlich werden alle Datenübertragungen zuerst am GPS Gerät gestartet.

- Drücke von einer beliebigen Seite aus die Taste und wähle **Hauptmenü** (oder drücke zweimal , bestätige mit der Taste . Es erscheint das Auswahlmenü. Wähle **Lade** und bestätige mit .
- Drücke die Taste , um folgende Auswahlfelder zu erhalten **PC→GPS Font, Karte, Track, Wp & Rt**, bzw. **GPS→PC Track und Wp & Rt**.



- Wähle die gewünschte Funktion aus und bestätige mit .
- Im Display des GPS Geräts erscheint



- Starte jetzt die Übertragungen am PC.

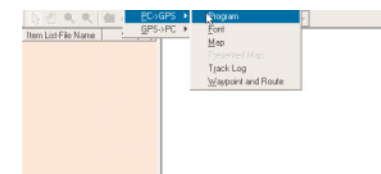
Nach dem Download oder Upload drücke am GPS Gerät die Taste , um den Vorgang abzuschließen. Nach korrektem Übertragen des neuen Betriebssystems schaltet sich das GPS Gerät automatisch aus.

Vorgehensweise am PC

Bevor Einstellungen am PC vorgenommen werden, muss der Datentransfer am ALAN Map500 bereits gestartet worden sein.

Transfer Programm (Betriebssoftware), Schriften, Karte, Track Logs und Upload Track Log und Wegpunkt & Route

- Starte das Programm MapShow und klicke auf **Transfer** in der Werkzeugleiste



Führe je nach Auswahl folgende Befehle aus:

- Transfer Programm:

Nimm zunächst die Einstellungen am MAP 500 vor.

- Wähle **Transfer/ PC→GPS** und anschließend **Programm**. Wähle durch Doppelklick die gewünschte Betriebssystemdatei aus (*.bin).
- Das Update für das Betriebssystem wird geladen.

Anmerkung! Wurden die Daten nicht zu 100 % übertragen oder kommt es zu einem Abbruch, muss das Update noch einmal ausgeführt werden.

Für ALAN Map500 V2.0.2

Transfer Schriften (nicht für europäische Map 500 Versionen!!)

Dient zum Laden anderer Schriftzeichendateien (z.B. Russisch, Chinesisch, Thailändisch, Arabisch, Koreanisch oder Japanisch) und wird in Mitteleuropa normalerweise nicht gebraucht.

- Gehe zu **Transfer, Download, Schriften** und wähle die gewünschte FNT Datei aus.
- Klicken sie auf **Öffnen**. Die Datei wird automatisch übertragen.

Transfer Karte (vorher zusammengefasste und abgespeicherte Detailkarten):

- Klicke auf **Transfer** und wähle **PC→GPS**.
- Klicke auf **Karte** und wähle die vorher erstellte **LST** Datei (Doppelklick).

Eine **einzelne oder mehrere im linken Feld angezeigte Karten** können auch direkt aus MapShow über das Datenkabel auf die Compact Flash Karte überspielt werden. Wähle dafür den Menüpunkt **Transfer, Kartenansicht**. Beachte die unten stehenden Hinweise über die begrenzte RS 232 Übertragungsgeschwindigkeit!

Transfer Track Log

- Klicke auf **Transfer** und wähle **PC→GPS**.
- Klicke auf **Track Log** und wähle eine **TRL** Datei (Doppelklick) aus, die automatisch übertragen wird.

Transfer Wegpunkt und Route

- Klicke auf **Transfer** und wähle **PC→GPS**. Klicke auf **Wegpunkt und Route** und wähle eine **WPR** Datei (Doppelklick) aus. Die Datei wird automatisch übertragen.

Während der Übertragung erscheint folgende Ansicht:

Abgeschlossen: xy %
MAP 500 ESC- Taste zum Abbrechen

Sobald der Vorgang abgeschlossen ist (100% erreicht), erlischt die Ansicht.

Hinweise zur Download-Funktion von Karten: (PC-Betrieb)

- Es darf immer nur **eine einzige LST** Datei auf der Compact Flashkarte für das MAP 500 gespeichert werden.
- Um eine Auswahl von Karten für das Map500 auf dem PC abzuspeichern, benutzen Sie die Funktion **Datei, Speichern unter**. Hierbei werden alle in der Elementliste abgelegten **CRD** Karten konvertiert und zusammen als **eine LST Datei** abgespeichert.

Beim Aufruf von **Transfer/ PC→GPS** stehen 2 Optionen zur Verfügung:

- **Kartenansicht** : lädt die aktuelle(n) Datei(en) aus der Detailkartenliste (linkes Feld im MapShow Display) direkt auf die Compact Flashkarte im MAP 500
- Durch Anklicken von **Karte** kann eine bereits gesicherte **LST** Datei von der Festplatte aufgerufen und übertragen werden.

Anmerkung: Sollte das Übertragungskabel nicht richtig angeschlossen bzw. defekt sein oder die Reihenfolge nicht eingehalten werden, erscheint folgende Nachricht:

Überprüft COM Port

Transfer GPS→PC von Track Log oder Wegpunkt / Route

- Klicke **Transfer** an, wähle **GPS→PC** und dann **Track Log** oder **Wegpunkt und Route**.
- Gib den Dateinamen und Pfad an, unter dem der Log gespeichert werden soll und bestätige mit **Speichern**.

Folgende Nachricht erscheint:

abgeschlossen

Sobald der Vorgang abgeschlossen ist (100% erreicht), erlischt die Nachricht.

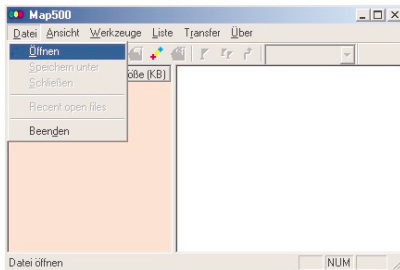
Anmerkung: Sollte das Übertragungskabel nicht richtig angeschlossen bzw. defekt sein oder die Reihenfolge nicht eingehalten werden, erscheint folgende Nachricht:

Überprüft COM Port

5. Zusammenfassen von Kartendateien für das GPS Gerät

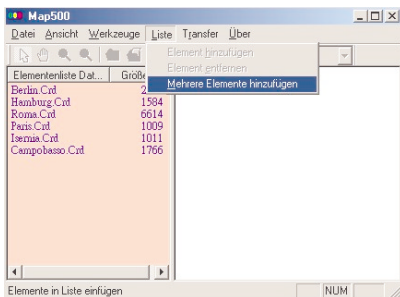
Bei manueller Auswahl ohne Europakarte

CRD Dateien öffnen und einfügen:



- Klicke erst **Datei** und wähle dann **Öffnen**, um in die Kartenauswahl zu gelangen. Geben Sie im Feld **Dateiname** **CRD** oder **LST** ein, so erscheint eine Dateiauswahlliste in der linken Spalte.
- Öffne die Datei mit der Endung **CRD** und klicke auf **Öffnen**. Die Karte erscheint nun im rechten Fenster. Um die geöffnete Kartendatei in die Elementliste (Kartenliste, linkes Feld) aufzunehmen, klicke auf **Liste** und **Element hinzufügen**. Wiederhole den Vorgang um weitere Karten auszuwählen.
- Klicke auf **Datei/Speichern unter**, um die Zusammenfassung der Karten in einer **xxx.LST** Datei zu speichern. Im Windows Auswahlfenster kann der Speicherort auf der Festplatte und der Dateiname **XXX** gewählt und mit **OK** bestätigt werden.

Mehrere CRD Dateien öffnen und zusammenfassen (ohne Europa-Ansicht):



- Um mehrere **CRD** Dateien zu öffnen und automatisch in die Elementliste aufzunehmen, klicke auf **Liste, Mehrere Elemente hinzufügen** und wähle die gewünschten Dateien aus. Die gewählten Dateien werden automatisch in die Elementliste (linkes Feld) eingefügt.
- Klicke auf **Datei/Speichern unter** um die Zusammenfassung der Karten in einer **xxx.LST** Datei zu speichern.
- Klicke auf **Transfer**, wähle **PC→GPS** und klicke anschließend auf **Kartenansicht**. Alle gewählten Kartendokumente werden nun auf der CF Karte eingelesen.
- Um die Auswahl der ausgewählten Karten rückgängig zu machen, müssen die gewünschten Dateien markiert werden. Dann auf **Liste** klicken und anschließend **Element entfernen** auswählen.
- Um bereits eine im **LST** Format abgespeicherte Kartensammlung zu übertragen, wähle **Transfer, PC→GPS** und **Karte** anstelle von **Kartenansicht**.

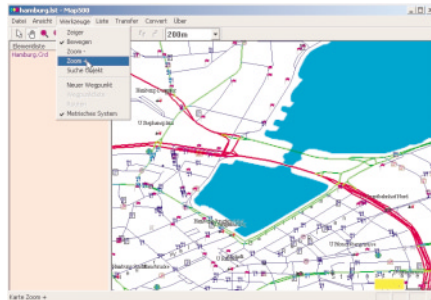
Anmerkung: Die beschriebenen Verfahren übertragen die Kartendaten über das RS 232 Datenkabel auf die im Map500 eingesteckte Compact Flash Karte. Wegen der relativ geringen Geschwindigkeiten der RS 232 Datenübertragung kann das Überspielen größerer Detailkarten oder ganzer Kartensammlungen sehr lange dauern. Wir empfehlen zum Transfer einen **Compact Flash Kartenadapter** für den PC (auf USB) oder den PCMCIA Schacht von Notebooks zu benutzen. Diese sind preiswerter und erledigen den Transfer mit einer vielfachen Geschwindigkeit.




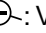

6. Spezielles Betriebssystem mit Speicherung von Wegpunkt/ Routen- und Tracklogdateien auf CF Karte (z.B. VxyzZA-CF.bin, hier V202ZA-CF.bin)

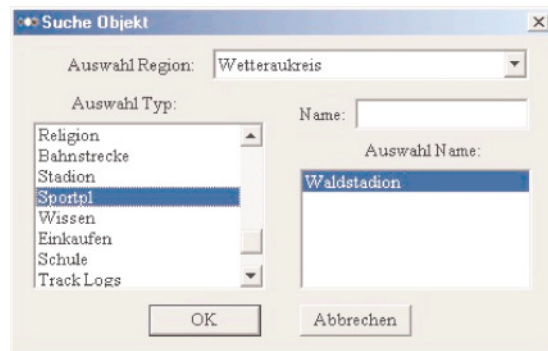
Auf unseren Service-Downloadseiten (z.B. www.hobbyradio.de/GPS/Map500) steht eine Variante des Betriebssystems für den Map500 zur Verfügung, bei der alle **WPR** und **TRL** Dateien nicht im internen Memory des Map500, sondern auf der jeweils eingesteckten Compact Flash Karte gespeichert werden. Das hat den Vorteil, dass der Datentransfer nicht über das Datenkabel abgewickelt werden muss, sondern auch direkt auf und von der Compact Flash Karte erfolgen kann. Benutzer, die unterschiedliche Touren auf separaten Compact Flash Karten archivieren, haben automatisch immer die zur Tour passenden Wegpunkt- und Trackinformationen zur Hand. Natürlich ist diese Betriebssystemvariante nur benutzbar, wenn tatsächlich auch eine Compact Flash Karte im Gerät eingesteckt ist.


7. Weitere Funktionen

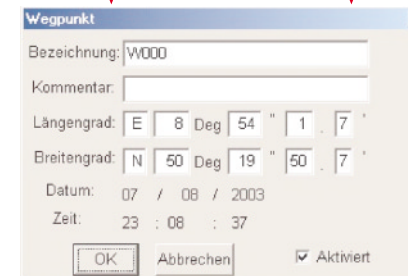
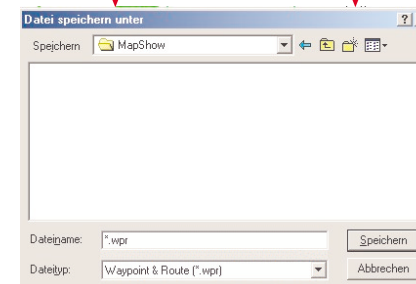
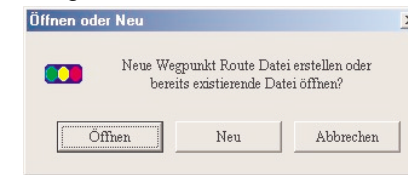
Werkzeuge



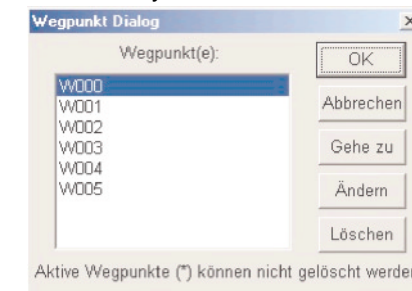
- **Werkzeuge/Zeiger** oder Symbol : Durch Anklicken einer beliebigen Position werden entsprechende Infelder aufgerufen (Längengrad, Breitengrad, Straßennamen, etc.)
- **Werkzeuge/Bewegen** oder Symbol : Karte bewegen
- **Werkzeuge/Zoom +** oder Symbol : Vergrößern der Kartenansicht
- **Werkzeuge/Zoom -** oder Symbol : Verkleinern der Kartenansicht
- **Werkzeuge/Suche Objekt** oder : Sucht in der geöffneten Kartendatei nach einem beliebigen Objekt.




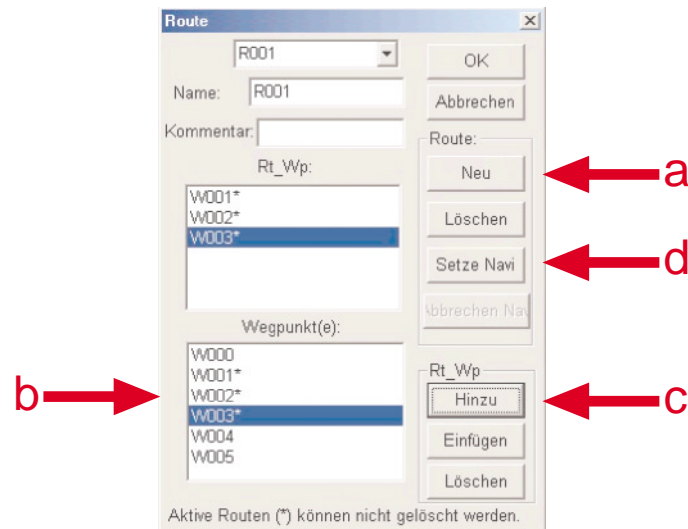
- **Werkzeuge/Neuer Wegpunkt** oder Symbol : Mit diesem Werkzeug wird ein neuer Wegpunkt mit Bezeichnung erfasst.



- **Werkzeuge/Wegpunktliste** oder Symbol : Listet alle erfassten Wegpunkte auf.



- **Werkzeuge/Routen** oder Symbol  : Zum Erfassen neuer Routen.
 - Neu:** Erfasse eine neue Route beginnend mit R001
 - Wähle einen Wegpunkt aus (W001, W002,
 - Füge die Wegpunkte in „Rt_WP“ ein.
 - Klicke auf **Setze Navi**.



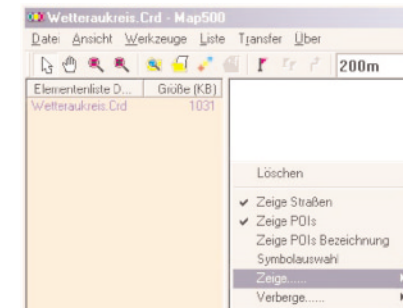
- **Werkzeuge/Metrisches System:** Legt den Standard für den Entfernungsmaßstab (Meter oder englisch / USA Meilen) fest.
 Maßstäbe: **Metrisch:** 100m, 200m, 500m, 1km, 2km, 5km, 25km, 100km, 200km oder
Meilen: 0.1mi, 0.2mi, 0.3mi, 1mi, 2mi, 5mi, 25mi, 100mi, 200mi

Hinweis: Beim GPS Gerät ist die höchste Zoomstufe 50 m. Die anderen Zoomstufen sind bei MapShow und GPS Gerät gleich.

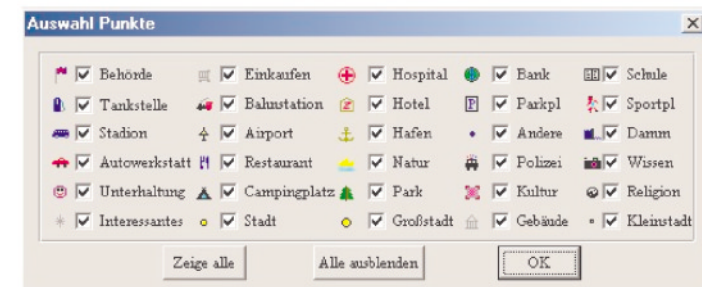
- **Liste/Element hinzufügen/Mehrere Elemente hinzufügen oder**   : Fügt ein Kartendokument ein

Kontext

Klicke in eine geöffnete Kartendatei mit der rechten Maustaste, um das Kontextmenu zu öffnen: _



- **Zeige Straßen:** Zeigt alle Straßenbezeichnungen der geöffneten Kartendatei.
- **Zeige POI:** Ruft alle interessanten Anlaufpunkte in der geöffneten Kartendatei auf.
- **Zeige POI Bezeichnung:** Ruft alle Bezeichnungen der POIs in der geöffneten Kartendatei auf.
- **Symbolauswahl:** Auswahl der verfügbaren Symbolanzeigen in der geöffneten Karte.



- **Ansicht:** Zeigt/verbirgt alle Arten von POIs oder Straßen, soweit die Funktionen **Zeige POIs** oder **Zeige Straßen** ausgewählt wurden.
- **Zeige/Track Log:** Öffnet die übertragene Trackaufzeichnung (**TRL**).
- **Zeige/Wegpunkt_Route ein:** Zum Öffnen der **WPR** Dateien, die Wegpunkt & Routenaufzeichnungen beinhalten.
- **Verberge/Track Log:** Unterdrückt geladene Trackaufzeichnungen.
- **Verberge/Waypoint & Route:** Schließt alle **WPR** Dateien, die Wegpunkt & Routenaufzeichnungen beinhalten.
- **Verberge/ gesuchter Punkt:** Unterdrückt alle POI' s in der geöffneten Kartendatei.

8. Hinweise zu den ALAN Detailkarten:

Die ALAN Detailkarten werden als CD-Set separat vom Map500 geliefert. Jede CD kann komfortable auf Windows Rechnern getrennt installiert und deinstalliert werden, wie die Map500 CD. Wenn die bei der Installation des Map500 vorgeschlagenen Verzeichnisse eingehalten werden, installieren sich Karten und Software passend zueinander.

Selbstverständlich können die installierten ALAN Karten unkomprimiert im Unterverzeichnis **Europe** nach Ländern sortiert ausgewählt werden. CRD Karten können mit dem Freeware-Programm **MapEdit** (Zugabe auf der Map500 CD) bearbeitet werden. Sollten die Karten mit der MapShow Europakarten-Darstellung ausgewählt werden, die nicht auf der Festplatte installiert wurde, so erscheint beim Abspeichern die Fehlermeldung

Insert the other disk

Damit ist gemeint, dass die fehlenden Karten über die CD's nachinstalliert werden sollen. Detailkarten ab Ausgabe 1.1 können problemlos mit der Installationsroutine eingebunden werden, sofern die vorgeschlagene Verzeichnisstruktur nicht verändert wurde. (Das Verzeichnis für die Karten muss **Europe** heißen).

Wurde eine andere Verzeichnisstruktur gewählt oder **einzelne Detailkarten** aus anderen Quellen (z.B. über **MapEdit** konvertierte Karten) verwendet, kann der Bearbeitung nicht mit der Europaübersichtskarte erfolgen. Über **Datei, Öffnen** sind die betreffenden Karten manuell zu öffnen und auf der Festplatte zu suchen.

Eine **limitierte Edition** (z.B. Map500 V1.2 D) hat die Deutschland-Kartensammlung bereits auf der Map500 CD.

Zu Testzwecken haben wir die Karte von Frankfurt/Main bei der normalen Map500 Installation bereits beigelegt. Die jeweils neuesten Unterlagen halten wir zum Download bereit!

Besuchen Sie auch unser GPS Forum auf der Internetseite **www.alan-germany.com!**

Danke, dass Sie sich für ein GPS Alan Map500 entschieden haben!

Hinweis:

Diese Anleitung gilt ausschließlich für Map 500 mit Betriebssystem **ab Version 2...** in Verbindung mit **MapShow 2...**

Wegen der erweiterten Wegpunkt/ Routen und Tracklogdateien können sie frühere Mapshow Versionen nicht benutzen. Geräte mit Betriebssystemen 1.00 bis 1.03 können nur mit Mapshow 1.4.4. und 1.4.5. Daten austauschen. Sollten Sie den Umstieg auf 2.02 planen, dann können Sie bereits erstellte und archivierte Tracklog- / Wegpunkt-/Routen -Dateien aus den älteren Betriebssystemen mit MapShow2.0.2 in die neuen Formate transferieren. Auch die Shareware MapEdit ist in der Lage, beide Formate zu lesen.

©ALAN Electronics GmbH, Mai 2004

Daimlerstr. 1 k

D- 63303 Dreieich

Hotline 06103 9481-30

Fax 06103 9481-60

e-mail: **info@alan-germany.com**

www.map500.de oder **www.alan-germany.com**

Download-Server: **www.hobbyradio.de**