

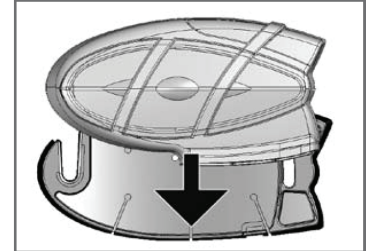
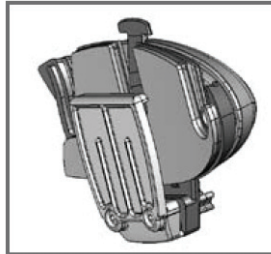
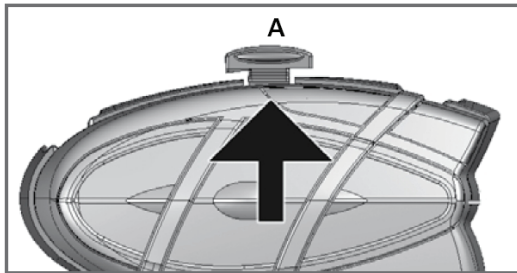
Kurzanleitung

BT 2 G Bluetooth Intercom und Biker Headset

Funktionen und Bedienschritte (ab 2010)

Montage:

Es werden zwei Halter mitgeliefert, der Standardhalter zum Einklemmen an der Helmschale (Inbusschlüssel) zwischen Helmpolster und äußerer Schale und ein Klebhalter mit kräftiger doppelseitiger Klebefolie.



Mikrofonsets, je nach Helm, **Kabelmikrofon** für Integralhelme und **Schwanenhalsmikrofon** für offene und klappbare Helme. Position der Lautsprecher so, dass Ohren nicht komplett abgedeckt werden (STVO: Verkehrsgeschehen muss hörbar bleiben!)

Vor Inbetriebnahme Gerät aufladen (vollständig dauert das ca. 4 h für maximal 8 h Sprechzeit)

Ein-Ausschalten: jeweils **3 sec** drücken.

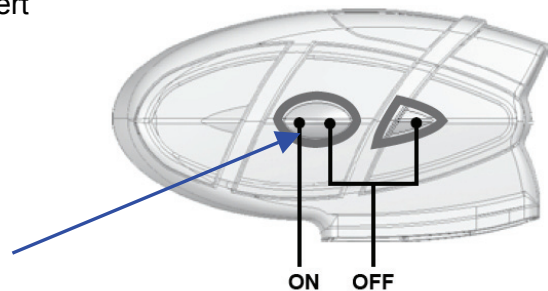
Bei **Ein** leuchtet LED kurz **blau** und blinkt danach

Bei **Aus** leuchtet LED **3 x rot**

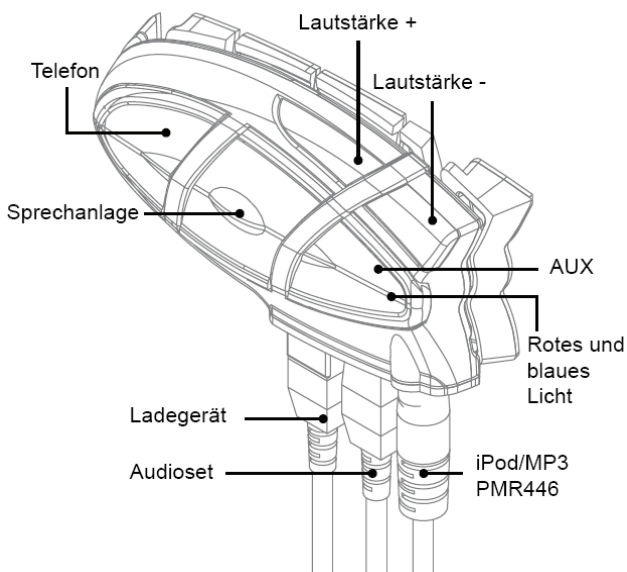
Pairing(Paarung) mit anderen Bluetooth Geräten

(**Setup Modus**), Taste **ca. 7 sec** drücken, bis LED **rot**

Setup beenden: mittlere Taste **3 sec** drücken, **rot** erlischt und **blau** blinkt. Nach Handy + Navi-Pairing schaltet sich SETUP Mode automatisch wieder aus.



Weiterer Paarungsvorgang abhängig von Geräteart



2 Stück BT 2 untereinander als gleichberechtigtes Intercom: Im Twin Pack bereits werkseitig gepaart - Paarung nur notwendig bei Einzelgeräten und späterem Zukauf eines weiteren BT 2.

- Beide Geräte in den Paarungsmodus = Setup Modus bringen (mittlere Taste 7 sec lang gedrückt halten, bis rot).
- Dann bei einem Gerät **Lautstärke +** drücken, bis LED **rot-blau** blinkt
- Am anderen Gerät **Lautstärke -** drücken, bis LED **rot-blau**-blinkt.

Paarung erfolgreich, sobald wieder **rotes** Licht konstant. Setup beenden (3 sec drücken oder Gerät ausschalten) oder weitere Geräte paaren.

Mobiltelefon paaren (ohne Navigationsgerät)

- Zuerst Mobiltelefon in **Paarungsmodus** bringen (entsprechend der jeweiligen Anleitung)
- Dann beim BT 2 den **Setup Mode** starten (7 sec lang mittlere Taste)
- Beim BT 2 **Telefontaste** drücken, bis **rot-blau** blinkt
- Telefondisplay zeigt **Midland BT 2** an, den Anweisungen am Telefon folgen.
- Nach Aufforderung PIN Code **0000** eingeben
- Sobald Pairing erfolgreich, schaltet sich der Setup Mode automatisch wieder aus.

Navigationsgerät hinzufügen

Mobiltelefone und Navigationsgeräte erwarten beide die oberste Prioritätsklasse. Daher möglichen Konflikt vermeiden durch bestimmte Reihenfolge: Nie das Telefon mit dem BT 2 direkt koppeln, sondern immer:

- zuerst das **Telefon** mit dem **Navigationsgerät** paaren und
- danach das **Navigationsgerät** mit dem **BT 2** paaren

Navigationsgerät paaren (z.B. Garmin Zumo oder TOMTOM Rider Serien)

Navigationsgerät sieht BT 2 als „Kopfhörer“ an. Daher:

- **Suchprogramm für Bluetooth Hörer am Navi starten**
- Am **BT 2 Setup Modus** starten (7 sec mittlere Taste, bis **rot**)
- Am **BT 2 Telefontaste** drücken (bis **rot + blau** blinkt)
- Navi Display wird **Midland BT 2G** anzeigen. Anweisungen des Navi folgen, nach Aufforderung PIN Code **0000** eingeben
- Sobald erfolgreich, schaltet BT 2 automatisch den Setup Mode ab und wechselt in den Gesprächszustand

Beachten: Siehe oben: sofern Navi angeschlossen werden soll, muss ein evtl. Mobiltelefon vorher schon am Navi gepairt werden, und nicht direkt am BT 2

Bluetoothfähigen MP3 Player mit BT 2 paaren (falls vom Player unterstützt)

- Bluetooth **Gerätesuche** am **MP3 Player** starten
- **BT 2 in Setup Modus** bringen (ggf. 7 sec mittlere Taste, bis LED **rot**)
- Am **BT 2** die **AUX-Taste** drücken, bis LED abwechselnd **rot** und **blau** blinkt
- MP3 Player zeigt Midland BT 2 an. Den Anweisungen folgen und nach Aufforderung 0000 eingeben.
- BT 2 wechselt zurück in SETUP Mode (**rot**). Ggf. SETUP Mode verlassen (mittlere Taste 3 sec drücken, bis **rot** erlischt, oder Gerät ausschalten)

Andere Bluetoothgeräte (z.B. Gerät mit einem Bluetooth-Adapter, auch evtl. ein Funkgerät mit Bluetooth oder BT- Adapter wie BPA100G)

- Pairingvorgang am anderen Bluetoothgerät starten
- BT 2 in **SETUP** Modus bringen
- Am BT 2 die **AUX** Taste drücken, bis LED **rot-blau**, ggf Anweisungen folgen
- Bei einem Adapter wie BPA100G ist keine PIN Code Eingabe erforderlich (wird automatisch erledigt)

Gerät später wieder mit einem gepairten Gerät verbinden:

Paaren ist in der Regel nur 1 x notwendig. Später erkennen sich die zugehörigen Geräte automatisch beim Einschalten wieder. Bei Reichweitenüberschreitungen kann es unter Umständen notwendig werden, die betreffenden Geräte einmal aus- und wieder einzuschalten.

Bluetooth Pairing (Setup-Vorgang) abbrechen (rot-blaues Blinken):

Für den Pairing-Vorgang sind max. 2 Minuten vorgesehen. Reicht die Zeit nicht, schaltet Gerät in Setup Mode zurück. Pairing kann jederzeit wieder gestartet werden.

Abbrechen des **rot-blauen** Blinkens ohne Wartezeit:

- mittlere Taste **2 x kurz** drücken

Alle Paarungen im BT 2 löschen

Falls sich ein neu hinzugekommenes Gerät nicht pairen lässt und schon mehrere Geräte angemeldet waren, ist es sinnvoll, den Pairing-Speicher zu löschen und die Geräte neu zu pairen.

- **Lautstärke +** und **Lautstärke –** Tasten beide **zusammen ca. 4 sec lang drücken**
- LED leuchtet 1 sec lang **blau**

Funktionen des BT 2 G

Gegensprechen (Intercom) (beide BT 2 müssen gepaart sein)

Intercom ist vom Start her auch bei gleichzeitigen Telefongesprächen und Navidurchsagen möglich.

- **Intercom Ein/Aus:** Intercomverbindung durch kurzes Drücken der **mittleren Taste** starten / stoppen
- **Voxaktivierung:** nur für besonders schnelle Fahrten zu empfehlen, VOX muss vorher aktiviert werden. Bei VOX genügt es, laut genug in das Mikrofon zu sprechen

Maximaler Kommunikationsbereich: bis zu 200m bei freier Sicht zwischen beiden Helmen.

Telefonieren (Warnung: möglichst nicht während der Fahrt. Keine Tasten während der Fahrt bedienen!)

Anruf beantworten:

- Sprachgesteuert (falls beim Telefon möglich) durch Sprechen eines Wortes nach dem 3. Klingelton
- Manuell durch kurzes Drücken auf die Telefontaste

Anruf ablehnen

- **Klingeln lassen** und nichts sagen oder **Telefontaste länger** drücken, bis Ton als Bestätigung ertönt

Abgehender Anruf

Wählverbindung (während der Fahrt verboten) über Telefontastatur und Send-Taste am Telefon

Wiederwahl der letzten Rufnummer

Telefontaste einige Sekunden gedrückt halten, bis Bestätigungston kommt

Sprachgesteuerter Anruf (falls vom Telefon unterstützt)

- Kurz Telefontaste drücken, nach Aufforderung Namen buchstabieren.

Anruf beenden

Gegenstelle legt auf, **Telefontaste** drücken (Bestätigungston)

Am Mobiltelefon auf „**Beenden**“ drücken (für den Fahrer während der Fahrt verboten!)

Freigabe des Intercoms *vorübergehend* aufheben (normalerweise ist der Beifahrer immer zugeschaltet. Bei privaten Gesprächen genügt es, wenn der Fahrer 1x kurz die Intercom Taste drückt. Der Beifahrer ist dann für die weitere Dauer des Gesprächs unterbrochen. Zuschalten im Gespräch ist mit der mittleren Taste (Gegensprechtaste) jederzeit wieder möglich (aber nur für den Fahrer). Für Rückfragen zum Beifahrer während des Gesprächs 2 x drücken.

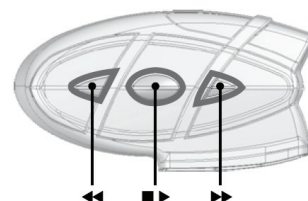
Freigabe der Intercomfunktion *dauerhaft* abschalten

- linke (**TEL**) und rechte (**AUX**) Taste **3 sec** lang zusammen **drücken**. Sie hören zwei kurze Töne

Intercom Funktion wieder für dauernd freigeben

- linke (**TEL**) und rechte (**AUX**) Taste **3 sec** lang zusammen **drücken**. Sie hören einen kurzen Ton

Music Player steuern: bei einigen Mobiltelefonen möglich (**A2DP** Protokoll) Vor und Zurückspulen nur möglich, wenn Player auch das Bluetooth **AVRCP** Protokoll unterstützt. Start-Stop-Taste (**Mitte**) per schnellem **Doppelklick** (sonst Verwechslungsgefahr mit Intercom Ein/Aus).



Musik-Priorität *vorübergehend* ändern:

Musik bzw. AUX hat im Lieferzustand gleiche Priorität wie Intercom. Die Musik wird auch an den Partner weitergeleitet.

- Musik kurzzeitig unterbrechen oder wiedereinschalten : **1 x AUX** Taste drücken (oder manuell MP3 abschalten oder leiser drehen)

Musikpriorität *dauerhaft* ändern: Intercom soll Vorrang bekommen, Musik schaltet bei Intercom, Gesprächen und Navi-Durchsagen ab, keine Durchschaltung von Musik über Bluetooth an den Partner mehr, jeder kann nur noch seinen eigenen Player benutzen.

- SETUP Mode einschalten (**Mittlere Taste** lange drücken, bis **rote** Lampe leuchtet)
- **AUX** und **TEL** gleichzeitig für ca. **3 sec** drücken, SETUP wieder verlassen.

Musik wieder dauerhaft freigeben: Prozedur wiederholen

Kabel-Audioeingang (AUX Buchse) benutzen

Dies ist die Standard Methode für die meisten MP3 Player. Mitgeliefertes Verbindungskabel an AUX Eingang stecken und andere Seite an MP3 Player. Lautstärke am MP3 Player einstellen.

Funksprechgerät über Kabel anschließen: Spezielles Kabel (Option, BHS 312 + BHS 300/301 je nach Funkgerät) für die AUX Buchse benutzen, enthält auch eine Sendetaste (PTT Taste) als Sende-Empfangsumschaltung.

VOX Funktion für schnelle Fahrten freischalten

Sprachempfindlichkeit einstellen und Vox Funktion aktivieren/deaktivieren:

- **SETUP** Mode einleiten, dann: **AUX** Taste kurz drücken – **rot** wird zu **blau**. Mit den **Lautstärketasten +** oder **-** die Empfindlichkeitsstufe wählen: **1x = VOX aus**, **2x sehr unempfindlich**, **3x unempfindlich**, **4x mittlere Empfindlichkeit**, **5x hohe Empfindlichkeit**.
- Mit **AUX** bestätigen, **blaue** LED blinkt entspr. der Empfindlichkeitsstufe.
- **SETUP** Mode wieder verlassen.

Während der Fahrt regelt das Gerät die Lautstärke und das Mikro automatisch je nach Wind- und Fahrgeräuschen nach!